



RETOUR D'EXPÉRIENCE

d'un accompagnement multi-acteurs
à la transmission-restructuration
en Bourgogne - Franche-Comté

Ce document a été conçu dans le cadre du projet RT2 « Restructurer pour favoriser la transmissibilité des fermes et la résilience des territoires », lauréat de l'appel à projet interONVAR 2024.



LA FERME, POINT DE DÉPART

- **Foncier** : 125 ha d'un seul tenant :
 - 40ha en propriété, le reste en location auprès de 5 propriétaires, 100% primaires.
 - 20 hectares de terres labourables, terres argileuses.
 - Terres en bio depuis 2014
- **Bâtis** : stabulation aire paillée de 1500m² à 150m de la maison d'habitation. Maison sous plan sécheresse. Corp de ferme traditionnel (potentiel touristique). Ferme située dans une zone industrielle en extension. Risque de préemption par la commune.
- **Matériel** : tracteurs et faucheuses (partie de la fénaison en prestation). Proximité d'une CUMA, non rejointe par le cédant.
- **Zone AOC** sur plusieurs produits ; proximité voies rapides/autoroute ; proche zone commerciale , potentiel touristique (infrastructure de mobilité douce, patrimoine naturel et paysager d'intérêt et protégé).



LES CÉDANTS, POINT DE DÉPART

- **Installé depuis 30 ans** sur une ferme familiale, sur production bovin viande, avec boucherie à la ferme. Arrêt de la partie boucherie et ferme auberge suite à crise ESB + incendie.
- **Projet de reprise** par un fils non aboutie.
- **Remembrement de la ferme** suite à la construction d'une autoroute.
- **Modification et diminution** des activités sur la ferme pour des raisons de santé.

Production actuelle : arrêt de l'élevage allaitant quelques années plus tôt. Activité de pension équine et bovine + céréales à façon.

Beaucoup de demandes de reprises qui de son point de vue ne correspondent pas. Volonté d'éviter le démantèlement, donc distance à l'égard des voisins. Pas de contrainte de calendrier de transmission (pas d'urgence à transmettre), ni de regard sur l'orientation de la production des repreneurs.

Volonté de se tourner vers les réseaux type InPACT par rejet des institutions (CDA, SAFER). Point d'accroche via l'AFOCG avec qui il fait sa comptabilité.





LE CONSORTIUM

- **Terre de Liens** : co-coordination du consortium, lien avec les réseaux nationaux. Travaillera sur la question du foncier et la mise en lien avec les porteurs et porteuses de projet, apport carte d'identité de la ferme et diagnostic foncier”.
- **Accueil Paysan Bourgogne** : coordination du consortium. Rôle d'accompagnement des paysans dans leur projet de création d'activité d'accueil, projet RARES = création d'activités agri-rurales, contribution au diagnostic reconception pour les activités d'accueil.
- **Semeurs du possible** : accompagnement des porteurs et porteuses de projet en test agricole.
- **CIVAM le Serpolet** : appui à l'installation de porteurs et porteuses de projet, sensibilisation et lien avec consommateurs, apport étude marché commercialisation.
- **Bio BFC** : accompagnement technique à la production, faisabilité technico-économique, animation territoriale (restauration collective, PAT...) , apport diagnostic reconception.
- **AFOCG 39** : asso de compta-gestion, Le cédant est adhérent, apport accompagnateur référent pour le cédant.
- **Institut Agro Dijon** : regard extérieur et méthodo sur le projet en Bourgogne Franche-Comté.

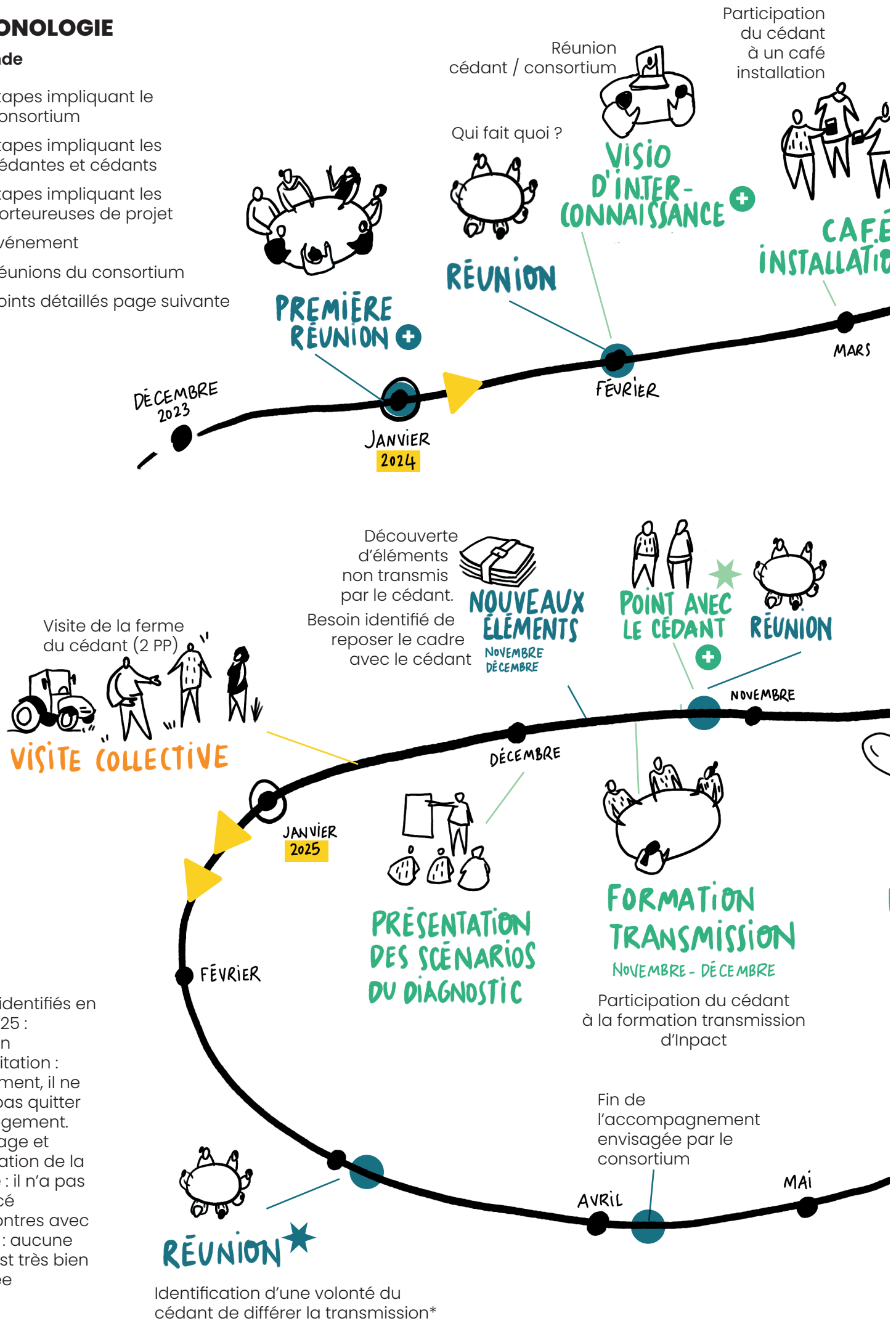


Photo Accueil Paysan Bourgogne

CHRONOLOGIE

Légende

- Étapes impliquant le consortium
- Étapes impliquant les cédantes et cédants
- Étapes impliquant les porteuses de projet
- ★ Événement
- Réunions du consortium
- + Points détaillés page suivante



* Cf. pb identifiés en mars 2025 :

- Maison d'habitation : finalement, il ne veut pas quitter son logement.
- Chiffrage et estimation de la ferme : il n'a pas avancé
- Rencontres avec les PP : aucune ne s'est très bien passée

Journée entre accompagnateurices

Finalisation
feuille de route

**JOURNÉE
RÉUNION COLLECTIVE**

Avril-mai :
Finalisation
feuille de
route et mise
en place du
calendrier

RÉUNION

**PRÉSENTATION
DU RT2⁺**

à une journée
d'étude

AVRIL

JUIN

par le
consortium

**VISITE DE
LA FERME
DU CÉDANT**

**VISITE D'UNE
FERME RESTRUCTURÉE⁺**

avec le
cédant

Objectif Terres
**MISE EN LIGNE
ANNONCE**

JUILLET

AOÛT

**PROBLÈMES
DE SANTÉ
DU CÉDANT
ÉTÉ**

SEPTEMBRE

RÉUNION

Point suite mise en
pause côté cédant

OCTOBRE

**DIAGNOSTIC
RECONCEPTION
DE SYSTÈME**

**DIAGNOSTIC
FONCIER**

RV BILAN[★]
SEPTEMBRE

RV avec le cédant.
Officialisation de la fin de
l'accompagnement

JUILLET

AOÛT

JUIN

RÉUNION[★]

FOCUS



Janvier 2024 : Première réunion du consortium

Difficultés rencontrées par les membres du consortium sur l'organisation du travail ensemble sur cet accompagnement précis. Débouchera sur le besoin de formulation d'un contrat d'accompagnement.



Février 2024 : Visio d'interconnaissance

Le rendez-vous a eu lieu en format mixte présentiel pour le cédant et un accompagnateur (interlocuteur privilégié du cédant) et visio pour les autres membres du consortium d'accompagnement : un format en présentiel pour toutes et tous aurait été préférable selon les accompagnateur·ices avec du recul.



Avril 2024 : Visite d'une ferme restructurée

La visite d'une ferme restructurée a été organisée par les accompagnateur·ices pour ouvrir la réflexion de cette possibilité chez le cédant et donner à voir des exemples. Il a été difficile d'évaluer l'impact chez le cédant. Prendre le temps de réaliser un vrai bilan à froid de ces visites serait intéressant pour le faire et le mobiliser dans la suite de l'accompagnement.



Juin 2024: Présentation du RT2

Présentation lors d'une journée organisée par institut Agro-Dijon sur "Le renouvellement des générations en agriculture. Champ de recherches et de pratiques : Quoi de neuf sur une vieille histoire" Journée d'études - Collectif Sciences Sociales et Agriculture.



Novembre 2024 : Point avec le cédant

Les zones de flou sur l'engagement du cédant dans le projet de transmission et ses attentes vis-à-vis de l'accompagnement ont posé la question de la formalisation du cadre d'accompagnement. Cela est à mettre en lien avec le besoin de cadre également entre les membres du consortium eux-mêmes (cf. commentaire lié à la réunion du 3/04)



Photo Accueil Paysan Bourgogne

CONCLUSIONS



LE CHEMINEMENT DU CÉDANT

Au démarrage de l'accompagnement

Cédant assez éloigné des réseaux, peu avancé sur sa transmission, bloqué entre autres par le fait de ne pas vouloir que son projet se sache.

Au terme de l'accompagnement

Le cédant a visité une ferme restructurée et a été au bout d'une formation transmission,

sans grand enthousiasme. Une annonce a été postée sur Objectif Terres, des porteurs et porteuses de projets sont venus visiter la ferme, mais aucune relation ne s'est établie entre le cédant et de potentiels repreneurs.

La ferme bénéficie néanmoins de diagnostic techniques bien avancés (foncier et re-conception).



LES GRANDS ENSEIGNEMENTS

L'importance de l'accompagnement humain de la transmission

L'accompagnement à la restructuration ne peut se faire qu'en complémentarité d'un accompagnement de la transmission, notamment sur le volet accompagnement des personnes. L'expérimentation a fait ressortir le manque d'offre d'accompagnement humain à la transmission dans la région, intégrant des temps d'accompagnement individuel du cédant, qui est un aspect essentiel pour conduire ce type de projet.

La nécessité de formaliser la démarche

Valider les actions qui seront mises en œuvre, et l'engagement des différentes parties prenantes à participer via un contrat / convention écrite et signée permet de vérifier le même niveau de compréhension de chacun et de préciser le rôle et la place de chacun. Ce type de processus et d'accompagnement s'inscrivant sur la durée, un document qui fasse référence est un outil pour se rappeler la démarche engagée collectivement.

Équilibrer les échanges entre un cédant et un collectif d'accompagnateurices

Dans un accompagnement multi-acteurs comme celui expérimenté, il est important de s'organiser pour que le cadre soit confortable

pour le cédant accompagné. Cela peut passer par nommer un référent ou binôme référent de l'accompagnement qui soit la personne contact et ressource pour le cédant par exemple.

Défini les rôles des parties prenantes sur la recherche de porteuses de projet

Dans le cas où l'entrée de l'accompagnement de la restructuration est le cédant, la question de la recherche de candidats et candidates à la reprise est un sujet. Cette question n'a pas été abordée lors de la construction du plan d'actions et s'est posée à plusieurs reprises au cours de l'accompagnement. Il s'agit d'un point assez crucial à aborder et cadrer dès le début de la démarche.

La richesse du multi-acteurs favorisée par une bonne interconnaissance

Que ce soit d'un point de vue des accompagnateurs eux-mêmes ou du cédant, le consortium multi-acteurs rassemble une grande richesse de compétences, ressources et outils.

« Ça m'a plu. Avec un collectif d'accompagnement il y a plus de richesses. »

Le cédant

Documents liés



[Fiche F - Retour d'expérience d'un accompagnement multi-acteurs à la transmission-restructuration en Normandie](#)



[Fiche G - Retour d'expérience d'un accompagnement multi-acteurs à la transmission-restructuration en Nouvelle-Aquitaine](#)