

Le GRAPEA, Groupement de Recherche pour une Agriculture Paysanne Economique et Autonome, est une Association Loi 1901 née en 1990 qui a pour mission d'accompagner les agriculteurs et agricultrices qui souhaitent faire évoluer leur système de production vers une agriculture qui soit économiquement viable, socialement équitable et environnementalement saine.

Le GRAPEA est membre du Réseau CIVAM (Centres d'Initiatives pour Valoriser l'Agriculture et le Milieu rural) : acteur associatif du développement agricole et rural qui œuvre depuis plus de 50 ans pour des campagnes vivantes et solidaires. Sa spécificité repose sur :

- La référence aux valeurs humanistes de l'éducation populaire, l'ouverture d'esprit ;
- La place essentielle des agriculteur·rice·s et des ruraux dans l'évolution des pratiques agricoles et du développement des campagnes ;
- Le rôle des groupes dans l'innovation au sein du réseau ;
- L'échange et le partage entre les animateurs et animatrices du réseau et le travail avec des partenaires multiples et varié·es qui favorise l'essaimage des nombreuses initiatives au sein et en dehors des CIVAM ;
- La vision CIVAM du développement agricole et rural s'appuie sur les savoir-faire, les expériences, les énergies des agriculteur·rices et des habitant·es des territoires qui complètent et enrichissent les recherches scientifiques et le conseil technique qui en découle.



Rapport d'activités 2022

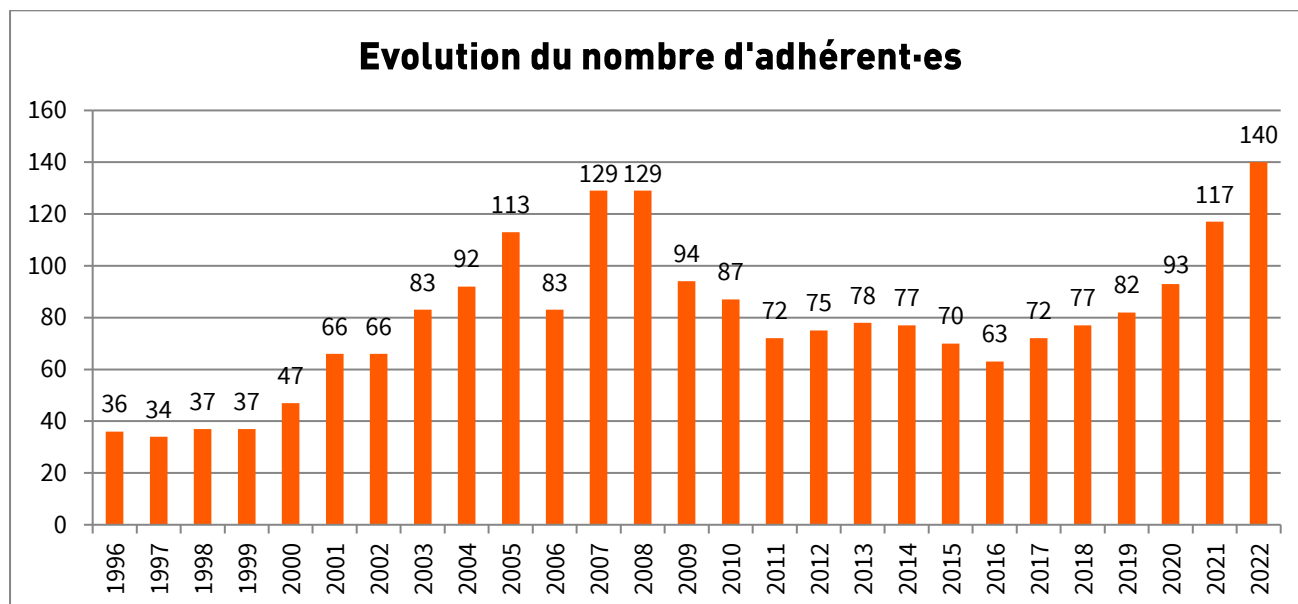
1. VIE ASSOCIATIVE DU GRAPEA	4
1.1. LES ADHERENT·ES	4
1.2. LE CONSEIL D'ADMINISTRATION	5
1.3. L'EQUIPE TECHNIQUE.....	6
2. ACCOMPAGNEMENT DES AGRICULTEUR·RICES	6
2.1. LES FORMATIONS COLLECTIVES.....	7
Financement des formations.....	7
Des thèmes de formations riches et variés	8
2.2. LES GROUPES D'ECHANGES.....	8
Groupe allaitant	8
Groupe lait	8
Groupe ovin.....	8
Groupe arbres & haies.....	9
Groupe femmes	9
2.3. LES SUIVIS INDIVIDUALISES.....	10
Les suivis individuels pour tous·tes : le pass'herbager	10
Le parrainage des nouveaux·elles adhérent·es	10
3. PROMOTION DE L'AGRICULTURE DURABLE SUR LE TERRITOIRE	11
3.1. BASSINS VERSANTS ET MESURES AGRO-ENVIRONNEMENTALES.....	11
3.2. PAIEMENT POUR SERVICES ENVIRONNEMENTAUX – PROJET PSE	12
3.3. ORGANISATION DE JOURNEES TECHNIQUES OUVERTE A TOUS·TES	13
3.4. ORGANISATION DE VOYAGES D'ETUDES.....	13
3.5. PARTICIPATION AU SALON MECASOL	13
4. PRODUIRE DES REFERENCES UTILES SUR L'AGRICULTURE DURABLE	14
4.1. PROJETS CLIMATVEG ARBRES & SEMENCES	14
5. COMMUNICATION	15
5.1. L'ATOUT TREFLE.....	15
Une revue technique au service des lecteur·rices	15
Evolution des abonnements	15
5.2. PAGE FACEBOOK, NEWSLETTER, SITE INTERNET	15
5.3. AUPRES DU GRAND PUBLIC.....	16
5.4. AUPRES DES ECOLES.....	16
6. LES PARTENARIATS.....	17
6.1. LE PROPA 85... ..	17
6.2. TERRITOIRE PAYSANS D'AVENIR.....	17
6.3. ...ET BIEN D'AUTRES.....	18

Rapport d'activités - 2022

Le GRAPEA a pour but d'accompagner les agriculteur·rices souhaitant faire évoluer leur système de production vers un système plus économe et autonome, notamment par une valorisation accrue de l'herbe et le développement de l'autonomie décisionnelle dans les fermes.

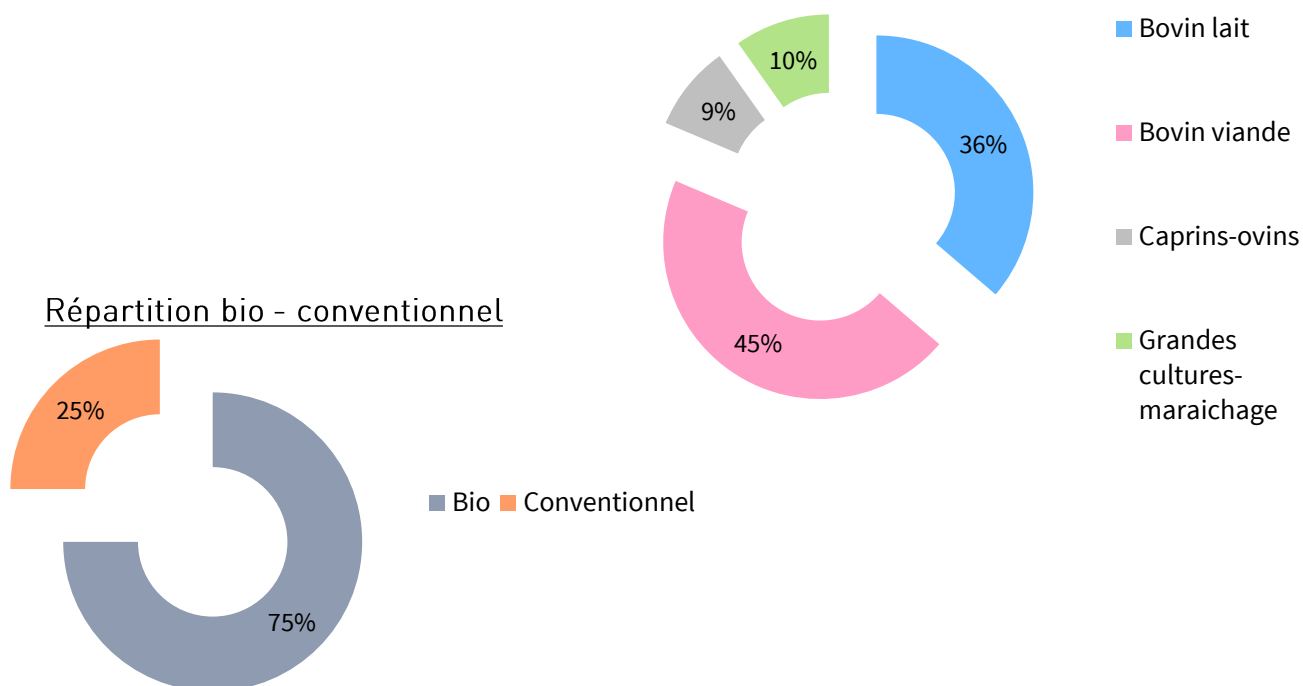
1. Vie associative du GRAPEA

1.1. Les adhérent·es



140 adhérent·es pour 105 fermes adhérentes.

Les productions des adhérent·es

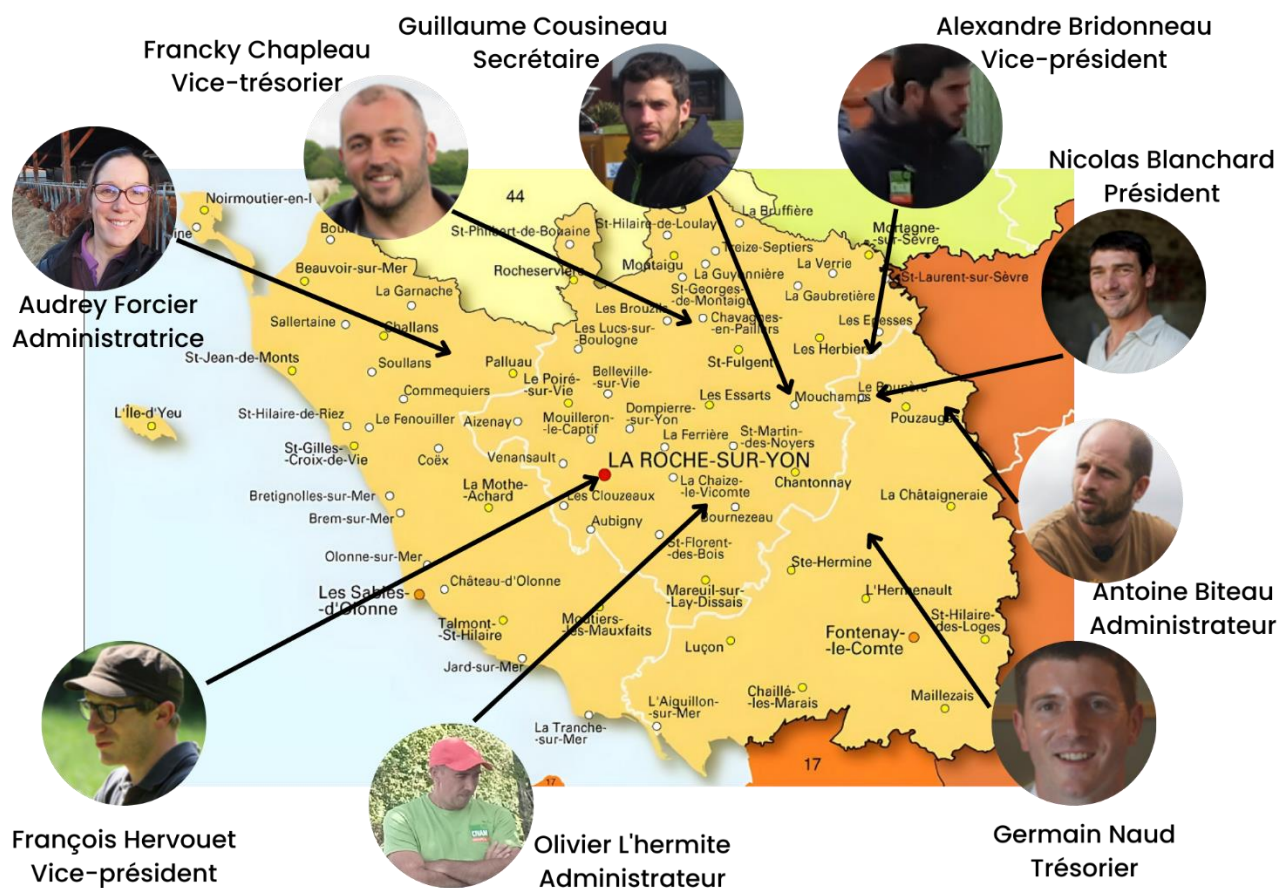


1.2. Le conseil d'administration

Le fonctionnement de l'association est assuré par le Conseil d'Administration et les commissions chargées d'accompagner les différentes activités mises en œuvre par l'équipe technique. Les membres du conseil d'administration en 2022 étaient :

Nicolas BLANCHARD (Président)	Germain NAUD (Trésorier)
Alexandre BRIDONNEAU (Vice-Président)	Francky CHAPLEAU (Vice-Trésorier)
François HERVOUET (Vice-Président)	Guillaume COUSINEAU (Secrétaire)
Audrey FORCIER	Olivier L'HERMITE
Antoine BITEAU	

Le conseil d'administration s'est réuni 6 fois en 2022.



1.3. L'équipe technique

En 2022, l'équipe salariée du GRAPEA était composée de :

Marie JACQUELINE

arrivée le 03/01/2022



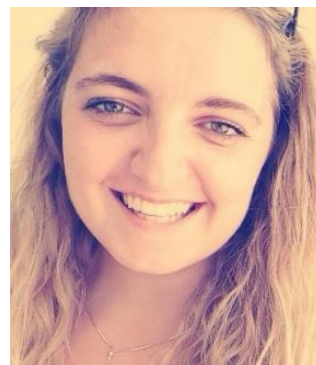
Missions :

- Formation pâturage ;
- Groupe ovin ;
- Groupe femmes ;
- Accompagnement pass'herbager ;
- Lien avec les scolaires ;
- Comptabilité et gestion financière du GRAPEA.

en remplacement de

Juliette TUZELET

départ le 31/12/2021



Emilie ROSSELIN



Missions :

- Recensement des besoins et accompagnement sur le bassin versant du Blanc ;
- Lien bassins versants à enjeux eau ;
- Suivis MAEC ;
- Coordination rédaction Atout trèfle.

Solène ROUSSELET



Missions :

- Groupes élevages bovins lait et viande ;
- Accompagnement pass'herbager ;
- Lien PROPA 85 ;
- Projet de recherche PSE ;
- Référente formations VIVEA.

Tiphaine TERRES



Missions :

- Groupe arbres & haies ;
- Projets de recherche CLIMATVEG : groupe bois litière, groupe semences, groupe arbres fourragers ;
- Lien FRCIVAM ;
- Communication courante de l'asso.

2. Accompagnement des agriculteur·rices

2.1. Les formations collectives

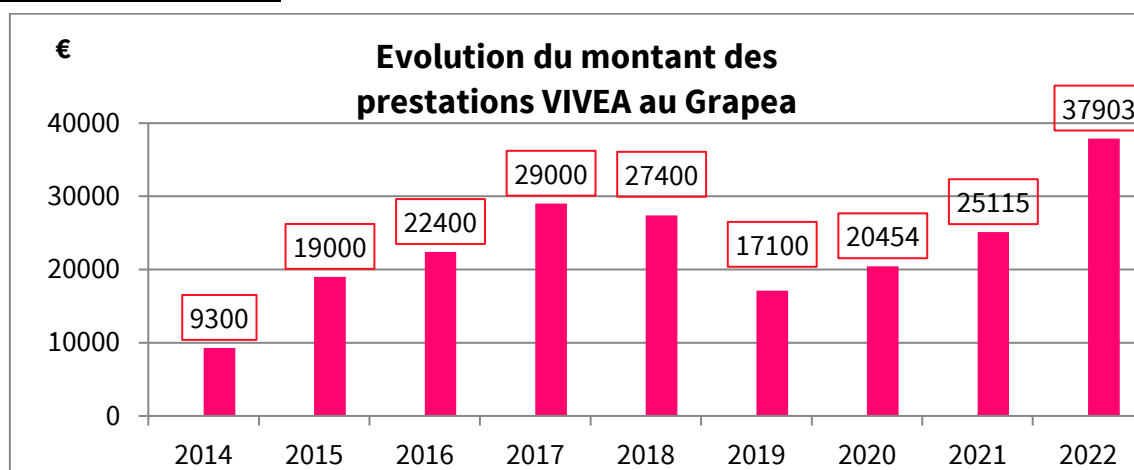
22 journées de formations ont été proposées aux adhérent·e·s du GRAPEA en 2022 :

- 1 jour de formation « 2 jours pour apprendre à valoriser mon bois : utilisation de la tronçonneuse en toute sécurité » (jour 2) ;
- 1 jour sur la gestion durable du bocage sur vos fermes (présentation de l'outil label haie) ;
- 2 jours pour « réaliser soi-même son plan de fumure » ;
- 1 jour sur « la trogne : l'arbre paysan aux mille usages » ;
- 2 jours sur les plantes bioindicatrices ;
- 1 journée sur les résultats technico-économiques en élevage bovin lait ;
- 1 journée sur les résultats technico-économiques en élevage bovin viande ;
- 6 jours « Construire et conduire son système herbager » (labellisée PCAE) ;
- 1 journée sur le diagnostic prairial ;
- 1 journée sur l'engraissement au pâturage ;
- 2 jours sur l'adaptation des fermes au changement climatique (labellisée PCAE) ;
- 3 jours sur les boiteries et l'initiation au parage des bovins.

En 2022, la formation « mieux travailler en collectif » a été annulée.

En 2022, le GRAPEA a accueilli au total 120 stagiaires.

Financement des formations



Le financement des formations est principalement issu du VIVEA (fond de formation des agriculteur·rices). En 2022, cette somme a augmenté car le nombre d'heures vendues a augmenté, ainsi que le prix de vente moyen par heure de formation.

Des thèmes de formations riches et variés

La formation reste toujours la priorité du Conseil d'Administration du GRAPEA. L'échelle du groupe est importante dans le sens où la dimension collective permet à chacun·e d'échanger et de s'enrichir de l'expérience des autres.

L'agriculture durable est un vaste sujet. La liste des thèmes de formations proposées n'est pas exhaustive, bien au contraire. En 2023, nous restons à votre écoute pour vous proposer de nouvelles formations qui répondront à vos besoins !

**N'hésitez pas à proposer des thèmes de formation sur
lesquels vous aimeriez travailler !**



2.2. Les groupes d'échanges

Groupe allaitant

Le groupe bovin allaitant, composé d'une dizaine d'éleveur·euses, se réunit annuellement pour comparer les résultats techniques et économiques de leurs exploitations et échanger sur le sujet. Pour cela, le groupe s'est réuni le 24 mars 2022 à St Christophe du Ligneron. Le 18 mai, les membres du groupe se sont retrouvés à Commequiers pour une demi-journée d'échanges. Le 18 octobre à Thouarsais-Bouildroux, une des fermes du groupe a accueilli une demi-journée ouverte à tous·tes sur le thème « Allier performances économiques et environnementales avec les systèmes herbagers : *Quels résultats dans les élevages allaitants et herbagers en Pays de la Loire ?* ». Enfin le groupe s'est retrouve le 23 novembre à la Verrie pour faire le bilan de l'année et co-construire le programme de 2023.

Groupe lait

De la même manière, le groupe bovin lait, composé d'une dizaine d'éleveurs, se réunit annuellement pour comparer les résultats techniques et économiques de leurs exploitations et échanger sur le sujet. Ils se sont retrouvés le 3 mars 2022 au Boupère pour ce temps fort.

Ils se sont retrouvés le 27 janvier à Thiré pour échanger sur l'élevage des veaux et le 13 juillet à la Ferrière pour échanger sur les problématiques liées à la sécheresse estivale. Le 6 décembre, les membres se sont retrouvés à Ste Cécile pour faire le bilan de l'année et co-construire le programme de 2023.

Groupe ovin

Depuis 2021, les éleveurs et éleveuses membres du groupe ovin se réunissent environ trois fois par an pour échanger autour de différentes thématiques : pâturage, parasitisme, travail...

En 2022 le groupe a continué ses réflexions autour de la gestion du parasitisme avec une visite du laboratoire de Vendée, qui réalise les analyses coprologiques, et avec l'intervention de Bernadette Lichtfouse, parasitologue.

Il y a également eu une visite de ferme et des interventions auprès des établissements scolaires agricoles du département. Plusieurs jeunes installé·es ont manifesté leur intérêt pour le groupe et participeront aux prochaines journées.

Groupe arbres & haies

Le groupe d'échanges arbres & haies ou Racines de l'Avenir créé à l'automne 2020 a maintenu une bonne dynamique tout au long de l'année 2022. Il compte actuellement une trentaine de membres répartis sur la Vendée, avec toujours de nouveaux-elles arrivant-es. L'animation du groupe est réalisée de manière étroite avec le CPIE Sèvre et Bocage.

Le groupe s'est réuni 8 fois au fil de l'année (dont 3 formations et 5 journées d'échanges) pour aborder diverses thématiques : la conduite des arbres en trogne, découverte du plessage, discussion autour de la place des arbres dans le paysage, mise en place de pépinières fruitières collectives, greffes de printemps et d'été, taille de fruitiers, la gestion durable du bocage au travers la découverte du label haie, etc.

Un membre du groupe a témoigné lors d'une ferme ouverte organisée par le GAB85 : Biopraticien sur le thème « Maraîchage bio : les clefs et les acteurs pour une installation durable » sur un atelier « Plantation et entretien des arbres et haies » le 6 octobre à Mâché.

Plusieurs chantiers de plantation ont eu lieu cet hiver. L'un d'entre eux a été l'occasion de faire du lien avec des jeunes enfants via le fond de financement « Des enfants et des arbres ».



SÈVRE ET BOCAGE



Groupe femmes

A l'hiver 2022, un groupe de femmes agricultrices et rurales a été créé à l'initiative du GRAPEA et de Solidarités Paysan 85. Composé d'une dizaine de femmes, le groupe se réunit tous les mois et demi pour échanger sur la place des femmes et les questions de genre dans le monde agricole et rural. Ce groupe est en non-mixité afin de faciliter la libération de la parole et le partage d'expériences entre personnes ayant le même vécu.

Le groupe a pour le moment échangé autour de la question de l'équilibre entre la vie personnelle et professionnelle, sur l'organisation au travail et sur la gestion du sexisme au quotidien. Ce groupe très dynamique continue d'accueillir de nouvelles personnes à chaque journée. Le programme pour l'année 2023, construit par les femmes du groupe, s'annonce riche, avec de nombreuses thématiques à creuser.





2.3. Les suivis individualisés

Les suivis individuels pour tous·tes : le pass'herbager

Le GRAPEA, connu pour ses actions collectives (groupes, formations, journées techniques...) propose également de l'accompagnement individuel à ses adhérent·es. Cet accompagnement se présente sous forme de « pass'herbager ».

Ce sont 3 jours d'accompagnement pour réfléchir à la création ou l'amélioration d'un système herbager, économe et autonome. Il comprend :

- ✓ un rendez-vous sur la ferme de l'adhérent·e ;
- ✓ une visite de ferme d'un·e adhérent·e expérimenté·e ayant un système proche de celui visé par l'accompagné·e ;
- ✓ un rendez-vous bilan avec restitution de l'accompagnement (compte-rendu, analyse et/ou simulation technique et économique...).

Le pass'herbager peut aussi être adapté à une réflexion sur le système de cultures grâce, notamment, à l'outil mission écophyt'eau ; et également à des réflexions sur le travail via l'approche TRANSÆ développée par le Réseau CIVAM.

Depuis 2021, les pass'herbagers sont financés par le Conseil départemental de la Vendée. Dix accompagnements ont été réalisés en 2022.



Le parrainage des nouveaux·elles adhérent·es

Pour chaque nouvel·le adhérent·e qui le souhaite, le GRAPEA peut constituer un parrainage avec un·e adhérent·e plus expérimenté·e sur la gestion d'un système fourrager à base d'herbe et dont la ferme est proche géographiquement.

Le parrainage se traduit par des rencontres régulières, des échanges téléphoniques, etc et permet d'aborder des points ponctuels qui posent question (une prairie qui s'implante mal, une difficulté à gérer l'herbe et le pâturage...). Il apporte un soutien moral et technique non-négligeable au·à le-la nouvel·le adhérent·e dans la mise en œuvre du nouveau système et permet de se conforter dans ses choix.

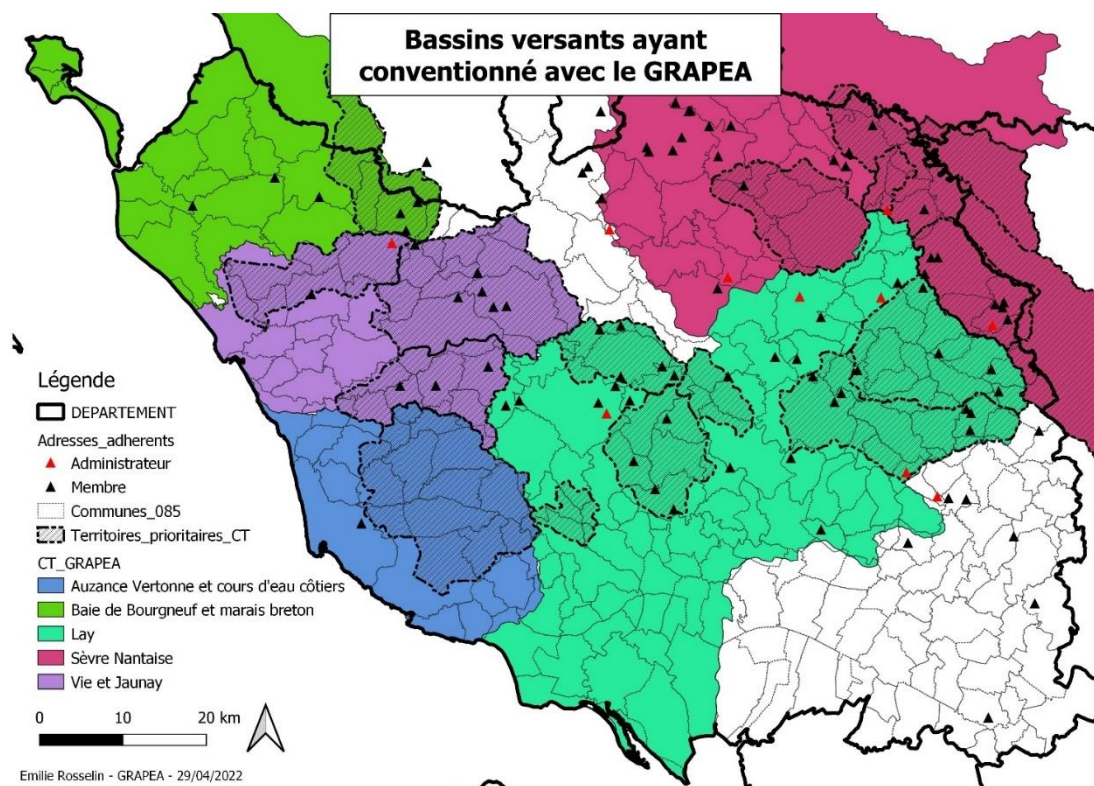
Le parrainage est également financé par le Conseil Départemental de la Vendée.



3. Promotion de l'Agriculture Durable sur le territoire

3.1. Bassins versants et Mesures Agro-Environnementales

Depuis 2014, le GRAPEA travaille en lien avec différents partenaires sur plusieurs bassins versants.



Notre expertise dans l'accompagnement des systèmes respectueux de l'environnement est reconnue par les collectivités. C'est pourquoi en 2022 le GRAPEA était maître d'ouvrage d'actions agricoles sur trois Contrats Territoriaux (CT) à enjeu « Eau » :

- Le bassin versant de l'Auzance et de la Vertonne (CT 2020 porté par le syndicat mixte Auzance Vertonne et cours d'eau côtiers) ;
- Le bassin versant de la Sèvre Nantaise (CT 2021 porté par l'EPTB de la Sèvre Nantaise) ;
- Le bassin versant de la Vie et du Jaunay (CT 2022 porté par le Syndicat mixte des marais de la Vie, du Ligneron et du Jaunay (SMMVLJ)).

Le GRAPEA est aussi intervenu en 2022 sur le territoire du Lay Amont pour des actions en prestation et sur le territoire de la Baie de Bourgneuf pour le suivi d'engagements MAEC.

Sur ces territoires, le GRAPEA a participé en 2022 aux réunions de concertation et d'information ainsi qu'à des actions collectives et individuelles auprès des agriculteur·rices dont :

- Des rencontres individuelles sur le bassin versant du Blanc (Sèvre Nantaise) dans l'objectif de sensibiliser des fermes non adhérentes au GRAPEA à la protection des ressources en eau et aux intérêts des systèmes herbagers et d'initier un groupe local ;
- 1,5 jours de formations d'appui à la gestion de l'azote dans le cadre des MAEC ;

- 1 accompagnement individuel à la gestion de l'azote dans le cadre des MAEC ;
- 5 diagnostics d'engagement en MAEC ;
- Trois demi-journées techniques multi-partenariales (autonomie alimentaire, couverts d'interculture) ;
- La mise en place de Paiements pour Services Environnementaux sur le territoire de Pouzauges (cf. paragraphe 3.2).

Un temps important a aussi été consacré en 2022 à la concertation autour des nouvelles MAEC (PAC 2023-2027).

En plus des actions à destination des agriculteur·rices, 2 demi-journées ont été organisées sur le bassin versant de la Vie et du Jaunay pour sensibiliser les acteur·rices du territoire aux valeurs agricoles défendues par le Réseau CIVAM : le 14 février 2022 matin chez Audrey Forcier pour les partenaires techniques, l'après-midi pour les élu·es et partenaires institutionnels.



3.2. Paiement pour services environnementaux – projet PSE

Le GRAPEA a travaillé à l'élaboration d'un cahier des charges pour la mise en place de Paiements pour Services Environnementaux (PSE). Ce travail est porté par la communauté de communes de Pouzauges, en co-construction avec la chambre d'agriculture et le CPIE. Ce cahier des charges comporte 7 indicateurs : linéaire de haies/ha, % de zones humides, part de prairie permanente dans la SAU, part de prairie dans la SFP, diversité des espèces cultivées, autonomie en concentrés, IFT.

En 2022, onze fermes se sont engagées pour une durée de cinq ans. Dans ce cadre, le GRAPEA a organisé en décembre 2022 une première journée collective à destination des agriculteurs engagés. Cette première journée portait sur l'autonomie, thème choisi par les agriculteurs engagés.

Ce projet a vu le jour au GRAPEA dans le cadre du projet ECLAT (Expérimenter avec des collectifs locaux une agro-écologie territoriale), démarré en 2019. Dans ce cadre, plusieurs rencontres et séminaires ont eu lieu entre les cinq sites pilotes (dont le GRAPEA), répartis sur le territoire français.

En 2022, les sites pilotes se sont retrouvés lors d'un séminaire de 3 jours dans la Loire au mois de mai. Le projet s'est clôturé par un webinaire en septembre, regroupant l'ensemble des participant·es au projet et toutes les personnes intéressées par le partage d'expérience des différents sites pilotes.



3.3. Organisation de journées techniques ouverte à tous·tes

Chaque année, le GRAPEA organise des journées techniques ouvertes à tous·tes, adhérent·es ou non, sur des territoires et des thèmes variés. Ces journées sont l'occasion d'échanger entre pairs, de valoriser nos actions en dehors de notre réseau d'adhérent·es. C'est aussi l'occasion, parfois, d'inviter des partenaires, élu·es, scolaires, etc.

En 2022, 3 demi-journées techniques ont eu lieu :

- diagnostic prairial en collectif : 8 agriculteur·ices ont participé à cette demi-journée le 24 mai 2022 à Montaigu-Vendée. A l'aide de l'outil Mission Perpet®, les participant·es ont collectivement diagnostiqué une prairie qui « posait problème » à l'accueillante. L'outil permet d'apprécier la prairie au travers de sa flore, de sa couverture, de son aspect.
- performances économiques et environnementales des fermes allaitantes en Pays de la Loire : lors de cette demi-journée un apprenti de la FRCIVAM Pays de la Loire est venu présenter la synthèse réalisée à partir des grilles technico-économiques des fermes allaitantes des CIVAM de la région. Cette journée a eu lieu le 18 octobre 2022 à Thouarsais-Bouildroux. 10 agriculteur·ices étaient présent·es, ainsi que 2 partenaires et une classe de 15 étudiants en TA (Technicien·ne Agricole).
- stocks sur pieds et pâturage estival : la journée a eu lieu le 13 juillet, au GAEC Holistique à la Guyonnière. 8 agriculteurs étaient présents pour échanger sur la gestion du pâturage estival et des leviers d'adaptation au changement climatique.

Soutenu par



3.4. Organisation de voyages d'études

En 2022, le grapea a organisé 2 voyages d'étude :

- Les 4 & 5 juillet, deux jours sur « La diversification en cultures végétales pour l'alimentation humaine », co-organisés avec les CIVAM Béarn, CIVAM du Haut Bocage, CIVAM 44. Une cinquantaine d'agriculteur·ices se sont réunies sur les 2 journées, dont 3 du Béarn venu·es découvrir les dynamiques en Pays de la Loire. 3 fermes ont été visitées en Loire Atlantique et en Vendée.
- Le 12 octobre à Lusignan dans le cadre de la journée Cap'Vert organisée pour faire du lien entre le dispositif expérimental OasYs, les travaux de recherche et développement et les éleveur·euses. Au programme : visite du dispositif OasYs et ateliers techniques animés par des conseillers participants aux travaux du programme AccéLaiR (ACtion pour le Climat et l'Economie LAitière Régionale). 230 personnes ont participé à la journée, dont un porteur de projet souhaitant s'installer en Vendée.



3.5. Participation au salon MECASOL

Organisé par les CUMA de l'Ouest, l'événement MécaSol a eu lieu le 21 septembre 2022 en Vendée, à Saint Martin des Noyers (environ 2000 participant·es).

Les thèmes abordés portaient principalement sur les semis, sol et couverts végétaux avec des ateliers techniques, débats et démonstrations. Le GRAPEA a tenu un stand aux côtés du GAB 85 dans l'objectif de faire connaître et reconnaître les valeurs des fermes durables.

4. Produire des références utiles sur l'Agriculture Durable



4.1. Projets CLIMATVEG arbres & semences

Le GRAPEA participe à un projet de « recherche – action » régional piloté par la FR CIVAM Pays de la Loire et financé par les régions Pays de Loire et Bretagne. Le projet vise à produire de la référence sur la « transition et durabilité des systèmes de productions végétales face aux changements climatiques » ; il se termine en 2024.

Nous travaillons au sein d'un « sous-projet » qui concerne l'« adaptation et atténuation des impacts du changement climatique via le matériel végétal et sa conduite ». Au sein de ce sous-projet, nous abordons 3 thématiques :

- **L'arbre comme ressource complémentaire de litière :**

En Vendée, le projet est mené avec la CUMA et le site expérimental des Etablières. Une grille de suivi des pratiques d'utilisation du bois comme litière (de la production de plaquettes à l'épandage dans les champs, en passant par la mise en place en bâtiments, le suivi du bien-être animal, etc.) a été élaborée en 2021. Le groupe est composé de 9 agriculteur·rices dont 7 ont saisi leurs pratiques lors de l'hiver 2021-2022. Ils se sont retrouvés une fois en juin pour faire le bilan du premier hiver et une fois en octobre pour préparer la deuxième saison de suivi des pratiques. Le comité de pilotage composé d'agriculteurs et d'animateur·rices s'est réuni en septembre à Mûrs-Erigné. 7 membres du groupe suivront leurs pratiques pour un deuxième hiver (2022-2023), puis nous produirons des livrables pour 2024.

- **L'arbre comme ressource complémentaire de fourrage :**

Suite au lancement du projet en vendée à l'automne 2021, 3 journées régionales ont été organisées en 2022 : une rencontre en janvier de lancement régional pour cerner les attentes des intéressé·es, une rencontre sur la technique du pâturage direct des ligneux en mai et une rencontre sur la technique de la rame au sol en septembre. 1 à 2 suivis individuels ont été réalisés dans chaque département des Pays de la Loire (1 en vendée) dans une parcelle dans laquelle les animaux consomment des ligneux. Le projet continuera sous la même forme en 2023. Le projet est mené avec la chambre d'agriculture des Pays de la Loire.

- **La production de semences (notamment prairiales) dans les fermes :**

Un groupe de 6 agriculteurs se réunit depuis août 2021 pour échanger sur la production de semences prairiales en réseau afin d'augmenter l'autonomie sur leurs fermes. Le groupe s'est réuni 2 fois en 2022, en mai et en septembre, pour parler techniques de production et organisation collective. De plus, 3 agriculteurs Vendéens du groupe ont participé à un voyage d'étude dans le nord Poitou à la rencontre du collectif « Cultivons la Biodiversité Poitou-Charentes » qui travaille sur l'autonomie semencière à l'échelle collective.

L'objectif en 2023 sera de continuer les échanges entamés, de construire des outils adaptés et efficaces pour mettre en réseau les intéressé·es et de continuer à produire des références techniques.

Le projet est mené avec un chercheur de l'INRAE.



5. Communication

5.1. L'Atout Trèfle



Une revue technique au service des lecteur·rices

Après 107 numéros, l'Atout Trèfle reste un bon moyen pour transmettre de l'information technique et valoriser auprès de nos adhérent·es et d'un public plus large les travaux menés au sein du GRAPEA.

L'Atout trèfle a la volonté de proposer des articles diversifiés entre les productions bovines et ovines lait, viande, grandes cultures et l'agroforesterie. Via des informations actualisées et des expériences concrètes, cette revue reste un moyen de communication privilégié vers nos adhérent·es, mais aussi plus largement vers l'ensemble de nos partenaires.

Rappel : vous pouvez faire paraître gratuitement des petites annonces dans l'Atout Trèfle et apporter vos suggestions pour les sujets qui vous intéressent !

Evolution des abonnements

En plus des adhérent·es, l'Atout Trèfle a des lecteur·rices abonné·es, dont certain·es en dehors du cadre de la Vendée (environ 20 % des tirages). En 2022, 143 exemplaires ont été tirés par numéro dont : 103 adhérent·es abonné·es + 40 abonné·es non-adhérent·es. Les abonné·es se répartissent en :

- ⅔ d'agriculteur·rices, essentiellement en Vendée, dont les adhérent·es du GRAPEA,
- ⅓ d'organismes professionnels agricoles de type CIVAM, de centres de ressources documentaires, d'établissements de formation agricoles.

En 2022, 4 numéros de l'Atout trèfle ont été publiés.

5.2. Page Facebook, Newsletter, Site internet

En 2022, le GRAPEA a continué le partenariat entamé avec une chargée de communication indépendante pour la gestion de notre communication courante via trois canaux principaux :

- ✓ Notre page Facebook – [pensez à vous abonner à notre page Grapea - CIVAM 85 !](#) ;
- ✓ Notre lettre d'information mensuelle - « L'agriculture durable en Vendée » - que vous recevez par mail ;
- ✓ Notre site internet <https://www.civam.org/grapea/>

Ces outils nous permettent de mettre en lumière des actualités du réseau ou des partenaires, de communiquer sur les prochaines journées que l'on organise et de faire des retours sur celles passées.

5.3. Auprès du grand public

Dans l'objectif de communiquer auprès d'un public diversifié, en 2022, le GRAPEA a :

- ✓ **Tenu un stand lors d'une ferme ouverte** organisée par le collectif Fête une Autre Terre le 6 mars ;

- ✓ Participé à l'organisation et au **tournage d'une vidéo sur la pratique du pâturage des stocks sur pieds** en juillet 2023, en partenariat avec la FRCIVAM Pays de la Loire. Dans cette vidéo, deux adhérents du GRAPEA, installés en GAEC en Vendée, nous expliquent pourquoi et comment ils pratiquent le pâturage de stocks sur pied pour leurs vaches gestantes charolaises. La sortie de cette vidéo est prévue pour le début d'année 2023 ;



- ✓ **Organisé une ferme ouverte « L'avenir est dans le Pré » :**

Le 28 août 2022 après quatre ans d'arrêt, le GRAPEA a relancé sa ferme ouverte « L'Avenir est dans le Pré » au GAEC La Niro sur la commune du Boupère. Bien que le soleil fût au rendez-vous, la participation à cet événement s'est avérée en-deçà des éditions précédentes avec 150 personnes présentes. Néanmoins cette journée fut l'occasion pour nos adhérent-es de se retrouver autour d'un temps convivial et de célébrer les 30 ans du GRAPEA ainsi que les 60 ans du Réseau CIVAM. Plusieurs de nos partenaires étaient présents au village associatif pour apporter leur témoignage dans leur accompagnement de l'agriculture durable sur le territoire vendéen (Solidarité Paysans 85, Fête une autre terre, LPO Vendée,...). Sur le circuit de l'agriculture durable, les visiteur-euses ont pu découvrir la ferme, les haies, la gestion de l'eau et les systèmes herbagers pâturants. Une lecture de paysage était animée par Pierre Yves Marquis du CPIE Sèvre et Bocage. La visite se clôturait par une démonstration de chien de troupeau qui a ravi petit-es et grand-es !



5.4. Auprès des écoles

Depuis plusieurs années, les administrateur-rices du GRAPEA ont fait le choix de redynamiser le lien avec les différents établissements scolaires agricoles de Vendée.

En 2022, 11 interventions scolaires ont été réalisées auprès de plusieurs établissements :

- le CFPPA Nature : BPREA, CS Ovin ;
- IREO Les Herbiers
- la MFR de Venansault
- Les Etablières
- L'institut Meslay
- Ecole Publique du Val d'Asson à Treize Septiers
- Centre de Loisirs du Boupère.

Ces différentes interventions peuvent être ponctuelles ou s'inscrire dans le cadre de modules pédagogiques dédiés. Elles sont souvent accompagnées de visites de fermes qui concrétisent et enrichissent leur contenu par le témoignage d'un agriculteur.

En 2022, le GRAPEA a également collaboré avec le GRAINE Pays de la Loire pour construire un module « Eau » d'interventions qui seront prochainement proposées aux établissements scolaires.

Le GRAPEA a enfin tenu un stand au côté du GAB 85 au salon Mécasol organisé le 22 septembre 2022 pour les scolaires à Saint Martin des Noyers (environ 1100 participant·es). Des animations d'interconnaissance ont été réalisées sur le stand, complétées par des témoignages d'agriculteur·rices.

Si vous êtes sollicités par une école ou un lycée pour la visite de votre exploitation, contactez le GRAPEA, cela pourra déboucher sur des partenariats avec les établissements scolaires.

Afin de communiquer vers encore plus de scolaires, le GRAPEA a organisé pour la deuxième année consécutive une journée portes ouvertes à leur destination dans l'objectif de leur faire découvrir les systèmes herbagers, économes et autonomes prônés par le GRAPEA. Elle a eu lieu le 27 septembre 2022 chez Francky Chapleau à Saint André Goule d'Oie. Grâce aux 10 bénévoles et aux animatrices, 100 élèves de cinq établissements vendéens ont été accueilli·es pour un circuit de 2 heures comprenant 4 ateliers : les techniques d'élevage en système herbager économe et autonome ; les données technico-économiques de ces systèmes ; la gestion des prairies et du pâturage ; la gestion des arbres et haies dans les fermes.



6. Les partenariats

6.1. Le ProPa 85...

Le GAB 85, l'AFOCG, l'Union des CUMA Pays de la Loire et le GRAPEA forment le **ProPa85** et continuent leur collaboration en 2022. Cette année, comme les précédentes, un **catalogue de formation** en commun a été envoyé aux adhérent·es de chaque structure. Ce catalogue vous propose une soixantaine de formations. L'AFOCG a, de nouveau, pu réaliser elle-même les impressions pour le ProPa85.

Cette année le GRAPEA et le GAB85 ont envoyé conjointement un catalogue à leurs adhérent·es commun·es afin d'éviter les envois en plusieurs exemplaires.

6.2. Territoire Paysans d'Avenir

Plusieurs structures de la Vendée se réunissent depuis 2021 pour rassembler leurs compétences autour de l'installation et de la transmission. Ces réunions ont lieu dans le but de proposer une offre commune et personnalisée pour répondre aux attentes des collectivités sur des enjeux de maintien des fermes sur le territoire. Territoire Paysans d'Avenir rassemble : l'ADEAR Vendée, la CIAP 85, Terre de Liens Pays de la Loire, le GAB 85, l'AFOCG, l'Union des CUMA Pays de la Loire et le GRAPEA.

6.3. ...et bien d'autres

En 2022, comme chaque année, le GRAPEA travaille en collaboration avec des partenaires, locaux ou non, afin de mener à bien ses actions.

Nous pouvons citer de façon non exhaustive : le CPIE Sèvre & Bocage, le CERFrance Vendée, l'AFOCG, le GAB85, Ebio, l'union des CUMA Pays de la Loire, la Chambre Régionale d'Agriculture Pays de la Loire, Solidarité Paysans 85, les établissements scolaires de Vendée (cf. paragraphe 5.4), les acteurs des zones à enjeux eau (cf. paragraphe 3.1), la FR CIVAM Pays de la Loire, Réseau CIVAM, Fête une Autre Terre, etc.

Le GRAPEA tient à remercier ses adhérent·es pour leur participation à toutes ces actions. Votre présence permet à chaque fois de développer l'intérêt et la faisabilité des systèmes économes et autonomes que nous défendons.

**Pour le Conseil d'Administration,
Guillaume Cousineau, Secrétaire.**