

# LES PRAIRIES

## PREMIÈRE SOURCE D'ALIMENTATION DES ANIMAUX

Les prairies sont cultivées pour produire de l'herbe qui alimente les animaux. La croissance de l'herbe s'effectue dans des conditions optimales d'humidité et de chaleur, que l'on retrouve essentiellement au printemps et à l'automne. Cette herbe peut être directement pâturée par les animaux ou bien fauchée puis stockée sous forme de foin (l'herbe est sèche), d'enrubannage ou d'ensilage (l'herbe est humide, la conservation se fait par fermentation). L'herbe ainsi stockée est distribuée aux animaux en été ou en hiver lorsqu'elle ne pousse plus dans les champs.

### INFO

Les prairies peuvent être semées avec différentes espèces (de 2 à 10 espèces) et labourées après quelques années pour produire des cultures annuelles (céréales, maïs, betteraves...) : il s'agit des prairies temporaires. Les prairies permanentes ne sont pas retournées. Une flore spontanée, adaptée et variée s'y développe au fil des ans.

**AU-DELÀ DE LEUR RÔLE ALIMENTAIRE, LES PRAIRIES ET LE BOCAGE ASSOCIÉ JOUENT UN RÔLE ESSENTIEL POUR L'ENVIRONNEMENT, LE CLIMAT ET LE PAYSAGE...**



Création graphique : Agata Communication | Octobre 2017



En partenariat avec



Avec le soutien financier de

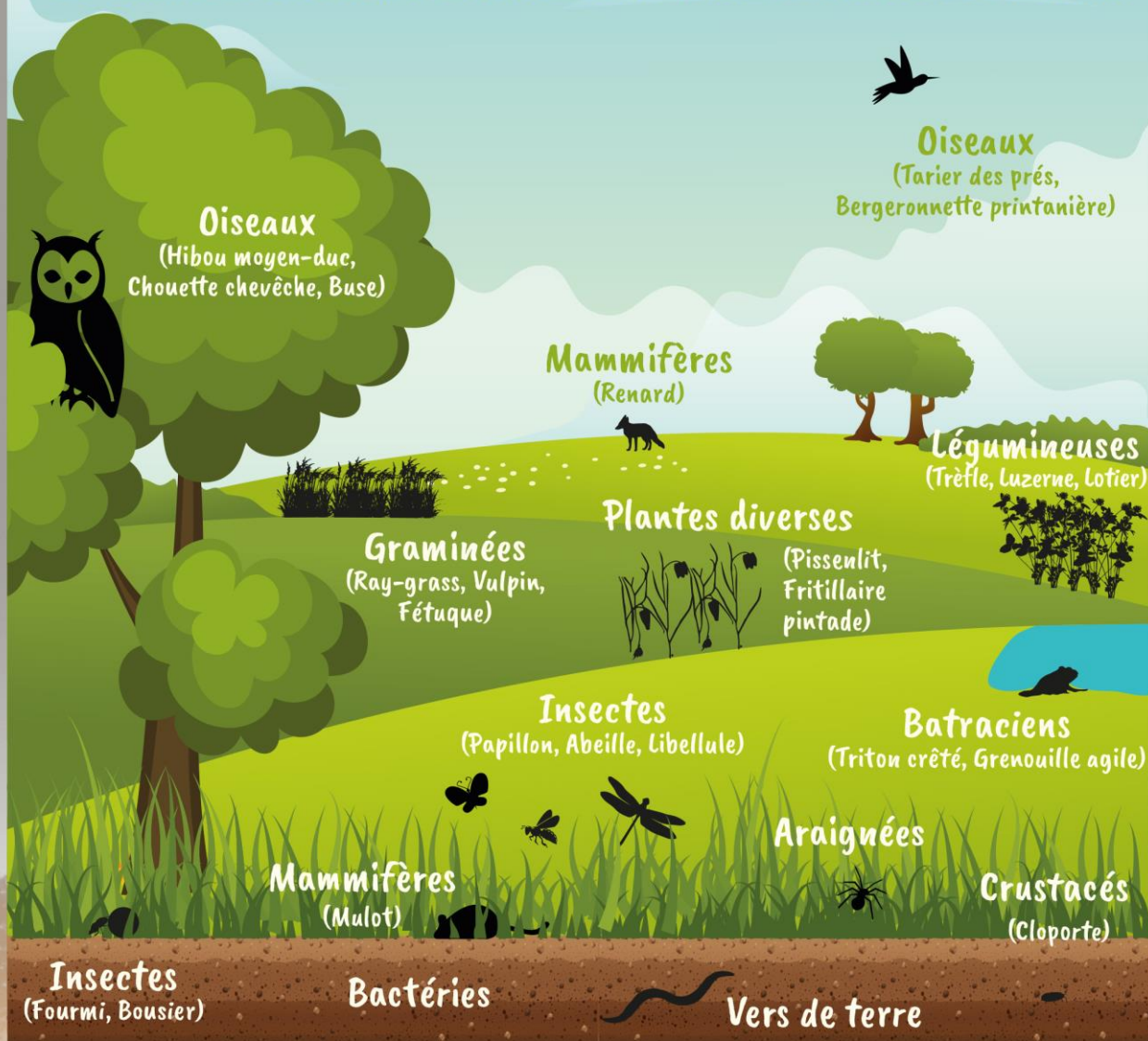


# LES PRAIRIES

## RÉSERVOIRS DE BIODIVERSITÉ

En surface, la diversité végétale des prairies multi-espèces offre de la nourriture et de nombreux habitats aux insectes, aux oiseaux, aux mammifères, aux araignées, aux batraciens...  
Sous nos pieds, les prairies cachent également une vie souterraine très active !

LES PRAIRIES ET LE BOCAGE ABRITENT UN CORTÈGE VARIÉ DE PLANTES ET D'ANIMAUX



Création graphique : Agata Communication | Octobre 2017



# LES PRAIRIES

## L'ÉLEVEUR ET LA BIODIVERSITÉ

Les éleveurs peuvent protéger et développer la biodiversité en adaptant leurs pratiques. Ils peuvent aussi se servir des indications qu'offre l'observation des animaux et des plantes pour mieux gérer leurs prairies.

### CE QUE LA BIODIVERSITÉ PEUT INDIQUER AUX ÉLEVEURS



La couleur des papillons nous informe de l'état de santé de la prairie (flore diversifiée, haies préservées...)

Les plantes nous renseignent sur l'état de santé du sol (les paquerettes poussent sur un sol surpâturé, elles empêchent l'érosion. Les orties indiquent un excès de matière organique)



La présence des bousiers (insectes dégradant les bouses) donne des indications sur la santé des animaux et les capacités de dégradation et d'assimilation des bouses dans le sol



La quantité et la diversité des vers de terre nous renseignent sur l'état de santé du sol

### COMMENT LES ÉLEVEURS ADAPTENT LEURS PRATIQUES POUR PRÉSERVER LA BIODIVERSITÉ ?

Création de zones de refuges (bandes non-fauchées, décalage de la clôture le long de la haie)

Limitation de la taille des champs



Replantation, gestion et entretien pérenne des arbres et arbustes

Pâturage des animaux lorsque l'herbe est à une hauteur optimale. Le reste du temps, les prairies se reposent



Création ou réhabilitation de zones humides

Adaptation de la fauche pour préserver la reproduction de la faune (pas de fauche la nuit, limitation de la vitesse du tracteur)



Pas d'épandage d'intrants chimiques sur les prairies multispèces