

# Rapport d'activités

01/10/2024 au  
30/09/2025





## Amis paysannes et paysans Mesdames, Messieurs

Il est toujours compliqué de trouver une phrase d'introduction pour un discours. Revenir sur le contexte agricole compliqué, cela fait des années qu'on en parle, il est malheureusement toujours là ! Parler de la situation économique et politique actuelle : ça ne donne pas très envie d'engager des projets ! Faire le constat que le climat et l'environnement sont des sujets essentiels, c'est évident, nous sommes obligés d'en tenir compte !

Autant de sujet avec lesquels il faut composer tous les jours. C'est pour cela qu'au CIVAM nous avons la volonté d'avancer, pour que les projets que nous accompagnons aident les paysannes et les paysans à continuer d'aimer leur travail et de pouvoir s'adapter pour en vivre dignement.

Cette année écoulée a été très riche en projets, en rencontres et en travail collectif.

Un conseil d'administration avec de nouvelles forces vives nous a permis de répondre plus efficacement aux nombreuses sollicitations et a apporté du dynamisme au sein du CIVAM. Le fil conducteur reste le même, rendre nos campagnes vivantes, tisser des liens entre nos fermes et nos concitoyens.

Faire le point sur notre association avec un DLA (Dispositif Local d'Accompagnement) nous a permis de faire le constat que nous étions beaucoup tourné vers le public et que les adhérents du CIVAM avaient envie d'un soutien plus professionnel : un outil existait au sein de Réseau CIVAM : le diagnostic de durabilité. Rapidement, des paysannes et paysans ont souhaité réaliser ce diagnostic et le partager collectivement pour analyser les résultats et trouver des pistes d'amélioration.

Ce DLA nous a aussi permis de mettre en place une nouvelle gouvernance, avec un Conseil d'Administration élargi, différentes commissions avec des administrateurs référents qui suivent les projets et la mise en place d'un rendez vous hebdomadaire d'une heure en visioconférence pour garder un lien entre l'équipe salarié et la direction opérationnelle.

Le CIVAM a une équipe salariée solide : Noémie et Laurence présentes depuis quelques années. En septembre, Gaëlle a signé son CDI à la suite d'une année de coordination bien chargée. En octobre, Juliette nous a rejoint en CDD pour 8 mois pour soulager les charges de travail sur des projets en développement et s'approprier un projet émergeant "culture et agriculture".

Notre volonté de vouloir apporter une alimentation de qualité pour tous, issue de fermes pratiquant une agriculture durable nous fait faire des choix et prendre des positions sur des enjeux agricoles. Nous avons partagé la réflexion avec le CIVAM de l'Ardèche lors d'une belle journée d'interconnaissance et de partage cet automne. Après un débat mouvant engagé nous n'avons pas encore trouvé la définition exacte, mais ce dont nous sommes sûr c'est de vouloir une agriculture économiquement viable, socialement équitable et environnementalement saine : une agriculture durable !

**Nous sommes apolitiques et apartisans ! Mais nous avons très envie de faire passer quelques recommandations aux élus actuels et futures, pour pouvoir produire et rendre plus accessible une alimentation saine et durable pour tous. Pour cela Réseau CIVAM et d'autres associations partenaires ont fait un gros travail d'élaboration de ces recommandations.**

**Les perspectives pour 2026 sont bonnes, il y a des projets et des adhérents pour les concrétiser, des salariés pour les suivre et les animer, des financements (assurés et à trouver) pour les soutenir et un conseil d'administration dynamique, volontaire et motivé pour gérer l'harmonisation de tout cela !**

Vive le CIVAM !



Julien Burlon,  
Président du CIVAM de la Drôme





## Carte d'identité

### Missions / Démarches

L'association CIVAM de la Drôme œuvre pour le développement rural et agricole depuis plusieurs décennies. Elle a pour vocation d'accompagner les agriculteurs et ruraux dans le développement de projets innovants pour des campagnes vivantes, avec des valeurs de respect et de solidarité. L'association mène des projets pour le développement d'une agriculture et d'une alimentation durables, la valorisation des circuits courts et des actions pour plus de liens entre agriculteurs et citoyens, la sensibilisation et l'accueil à la ferme.

### Equipe

Le Conseil d'Administration a pour mission de représenter la diversité de nos adhérents, prendre les décisions et gérer l'association dont l'équipe salariée. Il participe également à des réunions de représentation ou de plaidoyer et s'implique sur des projets. En 2024-2025, 8 nouvelles personnes ont rejoint le CA, permettant une belle dynamique associative.

Julien Burlon a été élu nouveau président, prenant la suite de Inès de Rancourt. Le CA s'est réuni 6 fois physiquement ou par téléphone au cours de l'année 2024-2025. Des réunions hebdomadaires par visio ont été mises en place par le bureau du CIVAM pour suivre les affaires courantes de l'association.

L'équipe salariée s'est stabilisée cette année avec le maintien de :

- Gaëlle Suzanne, coordinatrice-animatrice à temps plein
- Laurence Pénelon, animatrice de projets pédagogiques à 85%
- Noémie Nerguisian, chargée de gestion administrative et communication à 85%.



Trombinoscope du Conseil d'Administration 2024-2025

### EN CHIFFRES

**110**

**Adhérent-e-s**

*En hausse depuis 2 ans, notamment grâce aux groupes femmes*

**14**

**Membres du Conseil d'Administration**

*En hausse depuis la dernière AG*

**3**

**Salariées**

*= 2,7 ETP*

**500**

**Heures de bénévolat du CA**

### EN RESEAUX

Le CIVAM de la Drôme est adhérent au Réseau national CIVAM. L'ensemble des CIVAM travaille de manière collective à la transition agro-écologique et constitue un réseau de près de 130 associations. Chaque membre mène des initiatives et actions de terrain de manière indépendante. Côté Drôme, Inès de Rancourt est membre du bureau de Réseau CIVAM depuis juin 2025 et référente "femmes et milieu rural". Julien Burlon continue d'être référent national pour de Ferme en Ferme.

Le CIVAM participe à des commissions nationales, lieux d'échanges et de partage d'expérience sur les thématiques Accueil et Echange en Milieu Rural et Genre en milieu rural.

Le CIVAM 26 est membre de réseaux :

- Aux enjeux agricoles : Réseau InPACT Drôme, CELAVAR AURA.
- En lien avec la jeunesse et l'éducation populaire : GRAINE Rhône-Alpes, Réseau Drômois d'Education à l'Environnement



## Projet associatif

### Rappel des objectifs fixés par l'association au précédent exercice

En 2023-2024, le CIVAM 26 a défini un nouveau projet associatif grâce à un travail mené dans le cadre d'un Dispositif Local d'Accompagnement. Pour rappel, ce travail a permis de faire ressortir l'objet du CIVAM qui est de promouvoir et d'accompagner une agriculture durable : qui préserve les ressources naturelles ; qui renforce la durabilité des fermes ; qui produit et distribue une alimentation de qualité, relocalisée, et pour tous ; et qui renforce les liens, les échanges et les interactions avec les consommateurs et les acteurs du monde agricole.

Plusieurs objectifs en avaient découlé :

- Un plan d'actions opérationnel (cf. schéma ci-dessous)
- La recherche de nouveaux financements
- La nécessaire mobilisation des adhérents et le renforcement de la gouvernance de l'association avec la mise en place de commissions.

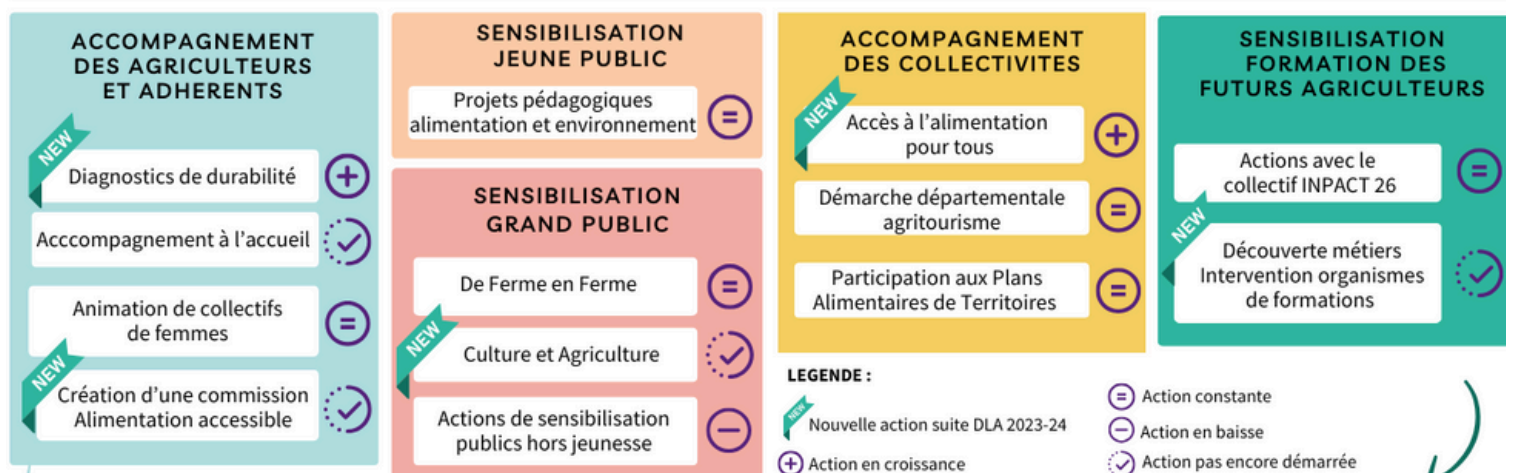


### Un nouveau fonctionnement de gouvernance

Le CIVAM 26 a mis en place une nouvelle gouvernance avec la création de commissions thématiques. Ces commissions dans lesquelles se sont investis certains administrateurs selon leurs envies permettent de travailler sur un thème précis en lien avec l'équipe salariée. Ce fonctionnement a notamment permis d'alléger les Conseils d'Administrations. Le bureau continue de jouer un rôle important dans le fonctionnement de l'association avec des réunions et échanges hebdomadaires.

### 1 an après, quel est le bilan opérationnel ?

#### PLAN D' ACTIONS OPERATIONNEL CIVAM 26 : BILAN A L'ANNEE N+1



**Le cœur du CIVAM : promouvoir et d'accompagner une agriculture durable sur le territoire de la Drôme**

Un an après, le bilan opérationnel est positif. Le CIVAM 26 a pu maintenir les projets existants tout en développant ceux qui avaient été fléchés pour répondre à la redéfinition de l'objet de l'association (accompagnement à la durabilité des fermes, mise en place d'action pour favoriser l'accès à une alimentation de qualité pour tous et toutes).

En parallèle, par manque de temps et de financement, certaines actions ont tout juste émergé et n'ont pas pu démarrer totalement : la création d'une commission travaillant sur les questions d'une alimentation accessible, la mise en place d'actions pour l'accompagnement à l'accueil, l'organisation d'événements culturels sur des fermes et la participation à des événements de promotion du métier de paysanne et paysan.





**73**

**Fermes participantes**  
Dont 9 nouvelles

**91 000**  
Visites



### Zoom sur les animations spéciales Autour de l'Eau

Un livret pédagogique autour de l'eau a été distribué à 5000 exemplaires.

La LPO Auvergne Rhône-Alpes était présente sur 6 fermes pour sensibiliser les visiteurs aux liens entre biodiversité, eau et pratiques agricoles. Entre 100 et 800 personnes se sont arrêtées pour discuter ou assister aux animations.

Arche Agglo a fait découvrir la maquette hydraulique du bassin versant de la Veauine à une centaine de visiteurs à la Miellerie des Collines le samedi 26 avril. Ce public néophyte s'est avéré très intéressé de découvrir les problématiques de gestion de l'eau et du lien avec l'agriculture.

Une dizaine de fermes ont proposé des animations spécifiques : hydrologie régénérative, découverte de la biodiversité aquatique de la ferme, etc.



L'édition 2025 de La Drôme de Ferme en Ferme a été marquée par un thème Autour de l'Eau (commun au niveau national pour la 2e année) qui a été l'occasion de proposer des animations spéciales sur certaines fermes et circuits. La fréquentation a été meilleure qu'en 2024 grâce à une météo clémente. Malgré tout, les fermes ont constaté une baisse globale de fréquentation. Les causes sont multiples et notamment : la date au milieu des vacances scolaires et la multiplicité d'autres événements locaux pendant le weekend.

Cette édition a été marquée par de nouveaux partenariats avec des EPCI et des structures privées : Communauté de Communes Porte de Drôm'Ardèche, Valence Romans Agglo via sa marque Toqué du Local, CoopCircuits et la MSA Ardèche Drôme Loire. Tandis que nos partenaires historiques continuent leur soutien :

- Le Conseil Départemental de la Drôme, notre principal partenaire,
- La Région Auvergne Rhône-Alpes
- Nos partenaires départementaux : la Compagnie Nationale du Rhône, Crédit Mutuel, In Extenso, Groupama, ICI Drôme Ardèche, Bienvenue à la ferme Drôme, Arche Agglo, Syndicat du Picodon,
- Les 27 sponsors qui soutiennent localement les circuits ;
- Nos partenaires techniques : Réseau CIVAM, CIVAM 07, radios locales.

### Nouveauté : la création d'une commission stratégique

La création de la commission stratégique est l'aboutissement d'un besoin soulevé lors de la journée-rencontre organisée à l'occasion des 30 ans de Ferme en Ferme en mars 2023. Plusieurs constats avaient été faits : des problématiques ou sujets récurrents difficiles à traiter en Comité de pilotage et sur une seule année, manque de continuité entre les sujets abordés et les décisions prises (notamment sur le règlement intérieur) du fait du changement annuel de pilotes et co-pilotes.

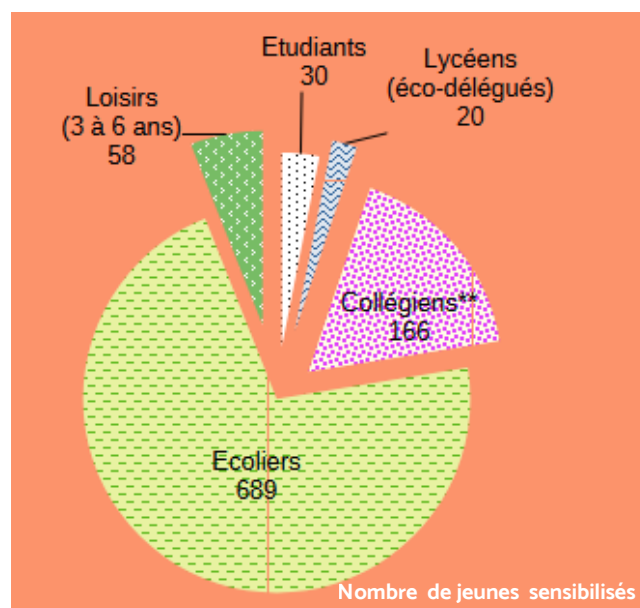
En 2025, la commission stratégique a été créée pour répondre à ces problématiques. Animée par le CIVAM 26, elle est composée d'un représentant agriculteur volontaire par circuit pour une durée de 3 ans et d'un représentant du Conseil d'Administration de l'association. Elle doit permettre de prendre le temps de la réflexion, et prendre des décisions durables sur des sujets de fond comme par exemple : les modifications du règlement intérieur, la grille tarifaire, l'éthique vis-à-vis des partenariats et sponsors, etc. En 2025, la commission stratégique s'est réunie 3 fois en présentiel et/ou visio.



## Actions éducatives jeunes publics

Le projet éducatif du CIVAM 26 “Du champ à l'assiette” fait découvrir depuis 2012 l'agriculture et l'alimentation durable à de jeunes drômois, principalement du milieu scolaire. Les objectifs de notre projet éducatif auprès des jeunes sont de leur permettre :

- d'établir des liens concrets entre leur assiette, les productions de leur territoire et les agriculteur.rices qui les produisent ;
- d'aller dans des fermes pour être en contact sensoriel direct avec l'environnement de production, les plantes et animaux ;
- grâce à des interventions animées avant tout par des agriculteur.rice.s, pouvoir poser leurs questions.



### Bilan chiffré de l'année 2024-2025

Environ **960 enfants et adolescents** ont participé cette année aux interventions du CIVAM 26, venant de 22 établissements. Avec eux, environ **60 adultes** accompagnants ont été sensibilisés. Un peu moins de personnes accueillies que l'année précédente mais le nombre d'interventions reste constant

**34 agriculteurs et agricultrices en activité sur 26 fermes** (dont 7 nouvelles) ont réalisé **94 demi-journées** d'activités pédagogiques auprès de jeunes publics. La plupart des animations (**90%**) sont **réalisées par un.e agriculteur.ice** seul ou en tandem avec l'animatrice du CIVAM 26. Pour les 10% restants (10 demi-journées), l'animatrice intervient seule.

Ces agriculteur.ices ont accueilli **27 visites sur leurs fermes et/ou animé 76 ateliers** de découverte et transformation de produits agricoles en salle. Leur intervention pour le CIVAM 26 est en moyenne de 3-4 demi-journées/an.

La diversité des échanges, des sujets abordés et des approches éducatives de nos adhérent.e.s est particulièrement riche : difficile d'en rendre compte dans un rapport synthétique.

Malgré la volonté de **continuer à privilégier les visites de ferme** qui sont au cœur du projet éducatif du CIVAM 26, celles-ci diminuent chaque année (39% l'an passé contre 26% cette année) au profit des animations dans les établissements, essentiellement à cause de contraintes liées au transport.

Des difficultés rencontrées par plusieurs adhérent.e.s impliqués dans ces actions et des modifications dans le cahier des charges de certains projets ont demandé un travail de coordination accru.





## Actions éducatives jeunes publics

Nos projets s'intègrent dans des **campagnes éducatives** multi-acteurs. Le CIVAM 26 réalise, depuis 2019, la majorité de ses actions pédagogiques grâce à des réponses à appels d'offre de collectivités territoriales. Elles organisent des campagnes éducatives "alimentation" ou "environnement" dans lesquelles s'intègre les thèmes "alimentation et agriculture durables". Ces contrats sont conclus sur plusieurs années.

Notre association a choisi de répondre collectivement à ces marchés publics, pour être riches de complémentarités, en capacité de répondre aux demandes nombreuses, pouvoir être remplacé en cas d'incapacité prolongée et répartir le temps administratif conséquent.

Les partenaires à nos cotés : Agribiodrôme, CIVAM 07, Par 4 Chemin, Mycelium, Julie Bosson / Graine de Lupin, ADEM26.

### Bilan par collectivité commanditaire en 2024-2025

#### Arche Agglo

4 classes  
écoles élémentaires

#### Communautés de Communes du Val de Drôme et Crestois Pays de Saillans

21 classes  
maternelles et élémentaires

#### Montélimar Agglomération

3 groupes de 3 - 5 ans  
Accueil de loisirs

#### Valence Romans Agglo

5 classes élémentaires  
2 groupes d'éco-délégués  
(collège & lycée)

#### Conseil Départemental de la Drôme

4 classes de 4 collèves



### Zoom sur la création d'une plaquette destinée aux enseignants

**Elle vise à apporter les ressources nécessaires pour préparer chaque projet et permettre de trouver plus facilement une ferme adaptée dans la Drôme.**



Le groupe réunissant le Département, la Chambre d'Agriculture, Bienvenue à la Ferme, l'Agence d'Attractivité de la Drôme et le CIVAM Drôme poursuit son travail dans la continuité des précédentes actions menées dans le cadre de la démarche agri- et oenotouristique de la Drôme.

Une enquête auprès des agriculteurs proposant des activités pédagogiques a été créée et diffusée début 2024.

Objectifs:

- faire un état des lieux,
- analyser les perspectives de développement possibles, identifier les besoins des agriculteurs autour de cette activité (formation, communication, etc.)
- proposer des pistes d'actions.

Les  $\frac{3}{4}$  de la trentaine d'agriculteurs drômois ayant répondu à l'enquête souhaitaient développer leurs activités, notamment en faisant d'avantage connaître leurs offres d'accueil.

La priorité de l'année a été de travailler sur un document qui permette de faciliter la mise en relation entre les enseignants qui ont un projet et les agriculteurs drômois qui ont des compétences et capacités d'accueil pédagogique adaptées. Cette plaquette, qui sera diffusée fin 2025 par le Département et des personnes référentes de l'Éducation Nationale, ne fait pas la promotion des fermes elles-mêmes : il s'agit d'un outil pratique d'accompagnement pour préparer et faciliter l'accueil pédagogique des scolaires à la ferme dans la Drôme..



# Rendre l'alimentation locale et durable accessible à tous

L'investissement du CIVAM26 autour des enjeux d'accessibilité alimentaire a cette année gravité autour du **partage des résultats et des recommandations de l'étude "L'injuste prix de l'alimentation: quels coûts pour la société et la planète ?"**. Portée par le Secours Catholique, le Réseau Civam, Solidarité Paysans et la Fédération Française des Diabétiques, elle démontre, chiffres à l'appui, que notre système agricole et alimentaire génère des impacts économiques, sanitaires et environnementaux dramatiques et des injustices flagrantes. Autre constat dressé : l'argent public qui lui est consacré n'est pas aujourd'hui alloué de manière pertinente au regard de ces enjeux.

## “ Une conférence débat pour se saisir des enjeux d'accessibilité alimentaire

Le 17 octobre 2024, le CIVAM Drôme, Secours Catholique Drôme-Ardèche et Solidarité Paysans Rhône-Alpes, soutenus par la Communauté de communes du Val de Drôme en Biovallée, ont organisé une conférence - débat - témoignages pour :

- Faire découvrir en Drôme cette étude inédite, sortie le 17 septembre : motivations, chiffres-clés, 30 propositions concrètes.
- Partager des solutions développées localement.

**Cette soirée a été le point de démarrage d'une année de travail en collectifs sur ces thèmes.**

## 66 participants

*Ont échangé autour de la présentation, d'une vidéo et de témoignages*

## 3 initiatives locales présentées

- Achats groupés d'aliments bruts locaux de VRAC Drôme
- Paniers solidaires de l'AMAP Radi'sel à Montoisson
- Paniers solidaires du Secours Catholique 26-07

## Porter à connaissance

Les chiffres clés et les recommandations ont fait écho : notre association a été très sollicitée pour en parler dans la Drôme.

Participation bénévole à :

- L'émission *Commune planète* (radio RCF)
- Projection débat du film *Trainée de poudre* (festival Alimenterre) avec le Secours catholique 26-07
- Rencontre associative dédiée à la démocratie alimentaire en Drôme
- Débat avec des étudiants
- Webinaire national de partage d'initiatives locales destiné aux collectivités locales et aux associations (70 participant.es)

## Accompagner les expériences locales

Le CIVAM26 s'est impliqué régulièrement cette année dans le travail du collectif qui œuvre à l'émergence de la **caisse locale d'alimentation** des vallées sur le territoire de la Communauté de Communes du Val de Drôme. Cette année a été une phase préparatoire et de mobilisation d'habitants, avec du temps salarié dédié. Nous avons animé un repas de partage d'expériences entre agriculteur.ices motivé.es. Un foisonnement d'idées et d'initiatives à partager !

## Perspectives

Un an après le lancement de l'étude, la participation du CIVAM26 aux *Rencontres Tous à table* à Lyon en avril 2025 a réaffirmé l'importance de continuer à diffuser l'étude « L'injuste prix de notre alimentation ».

C'est en ce sens que le CA de l'association a décidé en octobre 2025 de porter à connaissance certaines recommandations de cette étude aux actuels et futurs élus locaux en 2025-2026.

Une commission bénévole a été créée et demande encore à être étoffée par d'autres adhérents.







## Participer à l'accompagnement à l'installation et à la transmission

Sur le territoire, le CIVAM26 aborde le sujet de l'installation transmission à travers deux enjeux distincts : **les stéréotypes de genre dans l'installation agricole et la diversification des activités par l'accueil pédagogique à la ferme.**

En septembre 2025, sur une ferme adhérente, l'animatrice du CIVAM26 a animé avec Fermes Partagées et Terre de Liens, un temps d'échange intitulé « Installation en collectif et prisme du Genre, comment vivre mon identité de genre dans un collectif ? »

De nombreux points ont été abordé : la légitimité en tant que femme sur une ferme et dans un collectif, la confiance en soi, la question de la force physique, le soin de la terre, de soi et des autres, les rythmes de travail, les toilettes et la période menstruelle pour une femme au travail, la survivance du patriarcat et les formes qu'il prend aujourd'hui, les gaffes ou propos déplacés que les hommes peuvent faire, consciemment ou non, etc...

« INSTALLATION EN COLLECTIF ET PRISME DU GENRE, COMMENT VIVRE MON IDENTITÉ DE GENRE DANS UN COLLECTIF ? »

13

Participants.es

Dont 8 femmes et 5 hommes

3

Profils différents

2 paysans et paysannes installés.es, 4 porteurs de projets et des salariées d'associations agricoles

### Zoom sur notre implication au sein du Réseau INPACT 26

Le Réseau Inpact26, dont fait partie le CIVAM26, propose toute l'année des rencontres riches en échanges sur tout le territoire pour répondre aux interrogations des agriculteur.trices de demain autour des enjeux de l'installation et de la transmission agricole. En parallèle, Inpact26 s'investit tous les ans dans l'organisation d'interventions dans les CFPPA pour sensibiliser et informer sur l'existence du Réseau, ses valeurs et ses missions. Le Civam26 a participé à celle proposée au CFPPA de Die, avec l'Adear et Terre de Liens.



### Première édition de la fête des nouveaux et nouvelles installés.es

Pour la première fois, le Réseau Inpact26 et ses membres ont organisé en octobre 2025 une fête afin de célébrer les fermes et d'échanger ensemble sur les enjeux de l'installation agricole d'aujourd'hui et de demain. Le CIVAM26 s'y est fortement investi les mois précédents. Cette fête avait pour objectif de rassembler dans un moment convivial et enrichissant, des paysans, paysannes, des porteurs et porteuses de projet et des acteurs et actrices du monde agricole. Au programme : ateliers, témoignages de paysan.nes, concert...



### Zoom sur le Pôle Ressource Installation Transmission sur le territoire de Valence Romans Agglomération

Dans la continuité des actions menées depuis 2022, le CIVAM 26 a participé, fin 2024 et début 2025 à des réunions du pôle ressource (au nombre de 4). Pour rappel, il est piloté par Valence Romans Agglomération et réunit les partenaires suivants : Agribiodrôme, Solidarité Paysans, la SAFER, la Chambre d'Agriculture, Les Fermes Partagées, l'ADEAR et Terre de Liens. Il permet de faire de l'interconnaissance entre structures et de mutualiser nos savoirs et compétences pour accompagner des fermes du territoire de Valence Romans Agglomération autour de leur transmission et des enjeux multiples et complexes qui les suivent.

Fort des premières années d'existence de ce pôle, des premiers accompagnements débutés et dans la volonté de continuer à travailler au cœur d'un programme innovant pour accompagner la transmission et l'installation en collégiale avec de nombreuses structures de notre territoire, le CIVAM 26 a participé au nouveau dépôt de marché en avril 2025 (pour 3 ans). Depuis, le pôle n'a pas pu se revoir et aucun autre accompagnement n'a débuté suite à un besoin de dialogue politique autour de l'existence et du fonctionnement de ce pôle ressource.



## Favoriser l'égalité des genres dans le monde rural et agricole



Cette année, et depuis 3 ans, le CIVAM26 a mené des actions pour agir sur l'égalité des genres dans le milieu agricole et rural en accompagnant des paysannes, des salariées, porteuses de projets et des citoyennes. L'association a animé deux collectifs : l'un autour de La Bégude de Mazenc et l'autre autour de Chabeuil. Pour ce dernier, les femmes ont voulu se créer une identité visuelle et un nom : Les Dégeanreuses sont nées. Durant leurs réunions, les femmes ont pu parler de leurs problématiques, et travailler sur des compétences (atelier d'éloquence, blason du collectif, etc.). Une soirée entre femmes a eu lieu en juin autour de la projection du film "Anaïs, 2 chapitres". Cette année a également été marquée par des temps de formations en non-mixité et par plusieurs actions de sensibilisation :

- Le 8 mars lors de la journée internationale du droit des femmes, des membres des collectifs ont défilé à Valence et ont pris la parole devant la mairie pour affirmer, ce que elles, actrices du quotidien, traversent en tant que femmes dans le monde rural.
- Une visite du préfet de la Drôme et de la délégation départementale aux droits des femmes s'est déroulée sur la ferme de Juliette Petit. Une table ronde s'est organisée avec plusieurs femmes du collectif Des Dégeanreuses abordant notamment les freins à l'entrepreneuriat au féminin en agriculture.
- Deux femmes sont intervenues auprès de jeunes étudiants au lycée Montplaisir de Valence sur le thème de la parité hommes femmes et sur la place de la femme dans la société.



### Paroles de femme : témoignage sur la formation "même pas peur"

« Je me suis inscrite sans vraiment avoir d'attentes, et j'ai vraiment été surprise et scotchée par ce week end. A la fois parce qu'il permet de superbes rencontres, parce qu'on peut aller loin ou juste à la superficie de nos peurs ; parce que l'émotion des autres nous touche et que ça ne s'oublie pas ; que ça dédramatise certaines peurs parce que l'on se rend compte que finalement on est beaucoup à avoir les mêmes ; parce que j'ai ressenti la solidarité et la sororité entre femmes et que ça fait trop du bien ; qu'il n'y avait pas de jugement entre nous, qu'on pouvait être libre d'être, de ressentir et de penser. »

### Zoom sur le Séminaire Genre Travail et Ruralité

Le 15 et 16 mai 2025 a eu lieu le séminaire « Genre, Travail et Ruralités ». Le CIVAM 26 a vivement participé à l'organisation de ces deux jours qui se sont déroulés à Bourg-les-Valence, dans le cadre d'un groupe de travail coordonné par le CELAVAR. Il a permis à une centaine de personnes de se réunir pour témoigner, échanger et débattre sur la place des femmes en milieu rural. Des agricultrices, des animateur.trices de projets, des salarié.es d'associations, des chercheuses, des élues, des citoyens-ennes ont abordé ce sujet sous différents angles lors de tables rondes.







# Durabilité des Fermes De la Drôme des Collines à d'autres territoires



**Pourquoi les paysans et paysannes se lancent dans un diagnostic de durabilité du Réseau CIVAM ?**

- Prendre du recul sur sa ferme et examiner son fonctionnement
- Faire le point par rapport à la durabilité
- Mais aussi pour accueillir des portes ouvertes : parler plus facilement de sa ferme et de l'agriculture durable au grand public

Entre octobre 2024 et septembre 2025, avec le soutien de la Fondation Terre de Liens, de la Draaf, du Département, du FDVA, de Montélimar Agglo et de la Communauté de Communes de Dieulefit Bourdeaux, le CIVAM26 a lancé un nouveau projet d'accompagnement autour de la durabilité des fermes. Cet accompagnement en individuel et en collectif permet d'évaluer la durabilité des systèmes de production de fermes volontaires pour qu'elles puissent s'adapter aux enjeux économiques, sociaux et climatiques actuels et à venir.

## EN DRÔME DES COLLINES

Accompagnement à l'émergence d'un GI2E



## SUR LE RESTE DE LA DRÔME

Émergence de nouveaux collectifs



Entre décembre 2024 et juin 2025, 8 fermes se sont réunies en collectif partageant des objectifs et un fonctionnement commun. En juillet, chaque ferme, avec l'accompagnement d'une salariée du CIVAM 26, a réalisé le diagnostic de durabilité. Après les remises individuelles de leurs résultats puis une restitution collective, des axes de travail pour améliorer leurs pratiques ont émergé et feront l'objet d'un travail commun cet hiver 2025-2026.



Sur le reste de la Drôme, le CIVAM 26 a proposé des temps de présentation du projet et du diagnostic de durabilité : à Eurre pour les fermes de la plaine de la Drôme, en visioconférence pour des fermes situées sur la Communauté de Communes de Dieulefit Bourdeaux. La prochaine concernera le secteur de Montélimar Agglo.



### Le diagnostic de durabilité : un outil présenté aux étudiants

En parallèle du travail avec des paysans et paysannes, deux premières interventions ont eu lieu (en décembre 2024) au centre de formation du Valentin de Bourg-les-Valence, auprès d'élèves de BTS, de BPREA et d'apprentis en terminale. Ces deux temps ont permis de présenter le diagnostic de durabilité du Réseau CIVAM : historique, concept, indicateurs utilisés pour mesurer la durabilité sociale, économique et environnementale d'une ferme, étapes de mise en place. A la suite de cette intervention, les élèves ont utilisé certains indicateurs pour diagnostiquer la ferme du Lycée et les fermes qui les accueillent en stage.

## Zoom sur ADméd

Depuis juin 2025, la question de l'adaptation des fermes aux enjeux climatiques anime des adhérents. C'est dans cette logique que le CIVAM26 a décidé de rejoindre la dynamique ADméd : Agricultures Durables en Méditerranée.

Né en 2010 d'une initiative des CIVAM d'Occitanie et de PACA, le terme « Agricultures Durables » au pluriel souligne la multitude d'agricultures qui existent sur ces territoires et la multiplicité des démarches entreprises par les uns et les autres pour développer leur autonomie, réduire leur impact environnemental, renforcer leur revenu et la stabilité de leur ferme, mieux vivre de et dans leur travail, s'intégrer à un maillage d'initiatives et à un système alimentaire local.

L'objectif d'ADméd est de mettre en lumière les spécificités agricoles de la zone méditerranéenne et d'accompagner des groupes d'agriculteurs et d'agricultrices dans la mise en place de leviers d'actions concrets face aux enjeux locaux.





## Bilan économique et financier

Le CIVAM de la Drôme termine son exercice comptable avec un excédent de 13 884.76€ après une année déficitaire en 2023/2024 de -19 011€. Ce résultat de 13 884.76€ est affecté dans les capitaux propres du bilan. A la clôture, les fonds propres s'élèvent à 73 304€. Cet excédent représente 6% du budget global de la structure. Deux facteurs expliquent ce dernier :

- Suite à l'exercice déficitaire de l'année précédente et à un contexte économique incertain, du temps de travail a été consacré à la recherche de financements pour pouvoir maintenir les projets existants et financer les projets émergents. Ces recherches de financement se sont soldées par des réponses positives mais avec des délais et des périodes de réponse différentes.
- Suite aux réponses positives des demandes de financement nous avons axé notre temps de travail sur la réalisation des actions financées et mis de côté une partie du temps de travail nécessaire pour la vie associative.

<b>60 ACHATS</b>	<b>31 929,45 €</b>	<b>706 PRESTATIONS DE SERVICES</b>	<b>84 678,80 €</b>
ACHATS D'ETUDES ET DE PRESTATIONS DE SERVICE	26 875,04 €	PRESTATIONS EDUCATIF	60 427,80 €
FOURNITURES NON STOCKABLES	2 248,14 €	PRESTATIONS SENSIB GRAND PUBLIC	2 240,00 €
ACH. ENTRET. PETIT EQUIP.	2 546,89 €	AUTRES PRESTATIONS D'INGENIERIE ET FORMATION	10 206,00 €
ACHAT FOURNITURES BUREAU	259,38 €	VIVEA FORMATION	11 748,00 €
<b>61 SERVICES EXTERIEURS</b>	<b>11 383,20 €</b>	PRODUITS ANNEXES	57,00 €
LOCATIONS IMMOBILIERES	6 350,61 €	<b>74 SUBVENTIONS</b>	<b>72 843,00 €</b>
LOCATIONS MOBILIERES	0,00 €	ETAT	7 333,00 €
MENAGE	1 103,52 €	REGION	14 400,00 €
ASSURANCES	684,85 €	DEPARTEMENT	33 300,00 €
COPIEUR NUMERIQUE	1 431,22 €	EPCI	10 850,00 €
FORMATIONS SUIVIES	1 693,00 €	FONDATIONS	5 000,00 €
DOCUMENTATION	120,00 €	FDVA	1 960,00 €
<b>62 AUTRES SERVICES EXTERIEURS</b>	<b>35 734,86 €</b>	<b>75 PRODUITS DE GESTION COURANTE</b>	<b>56 250,00 €</b>
HONORAIRES COMPTABLES	4 020,01 €	SPONSORS LOCALS	7 250,00 €
PUB. PUBLICAT. RELAT. PUBLIQ	17 879,30 €	SPONSORS DEPARTEMENTAUX	24 000,00 €
VOYAGES ET DEPLACEMENTS (salaries)	6 976,45 €	PARTICIPATION DFF AGRICULTEURS	20 140,00 €
VOYAGES ET DEPLACEMENTS (bénévoles)	1 812,98 €	ADHESIONS	3 360,00 €
RECEPTIONS	703,76 €	DONS	1 500,00 €
FRAIS POSTAUX ET TELECOM.	1 250,08 €	<b>76 PRODUITS FINANCIERS</b>	<b>189,04 €</b>
SERVICES BANCAIRES ET ASS	76,83 €	INTERETS	189,04 €
COTISATIONS	2 565,45 €	<b>79 TRANSFERTS DE CHARGES</b>	<b>6 860,12 €</b>
QUOTE PART PARTENARIATS	450,00 €	REFACTURATION EXTERIEURE	1 471,58 €
<b>63 IMPOTS ET TAXES</b>	<b>485,00 €</b>	TRANSFERTS DE CHARGES	5 388,54 €
TAXE D'HABITATION	485,00 €	<b>SOUS-TOTAL DES PRODUITS</b>	<b>220 820,96 €</b>
<b>64 CHARGES DE PERSONNEL</b>	<b>126 824,94 €</b>		
SALAIRES BRUTS	94 737,65 €		
COTISATIONS SOCIALES PATRONALES	32 087,29 €		
<b>65 CHARGES DE GESTION COURANTE</b>	<b>2,28 €</b>		
DOT. AMORT. ET PROV.	576,47 €		
<b>68</b>			
<b>SOUS-TOTAL DES CHARGES</b>	<b>206 936,20 €</b>		
<b>86 VALORISATIONS</b>	<b>10 530,07 €</b>	<b>87 VALORISATIONS</b>	<b>10 530,07 €</b>
MISES A DISPOSITION	1 596,31 €	MISES A DISPOSITION	1 596,31 €
BENEVOLAT	8 933,76 €	BENEVOLAT	8 933,76 €
<b>TOTAL DES CHARGES</b>	<b>217 466,27 €</b>	<b>TOTAL DES PRODUITS</b>	<b>231 351,03 €</b>
<b>RESULTAT</b>	<b>13 884,76 €</b>		



### Augmentation globale des produits et diversification des sources de financement



L'année est marquée par une augmentation de 23% du montant total des ressources de financements : de 178 960€ à 220 820€. Toutes les sources de financement n'ont pas connu la même progression :

- Côté subventions : de nouvelles demandes de financements auprès de collectivités locales et territoriales et auprès de la Région ont abouti, pour soutenir notamment le projet De Ferme en Ferme, le projet Égalité des Genres et Durabilité des Fermes. S'y ajoutent des soutiens privés pour l'émergence et le développement de notre projet Durabilité des Fermes sur tout le territoire de la Drôme.
- Concernant les partenaires privés, de nouveaux partenariats annuels ont été noués pour DFF.
- L'augmentation du nombre d'adhérents et la mise en place de formations ont permis d'augmenter légèrement nos capacités d'autofinancement.
- Nous avons aussi maintenu nos actions issues d'appels d'offres.

Cette diversification des sources de financement a induit la mise en place de partenariats avec des financeurs dont les montants et les règles de financement sont plus lourdes, parfois plus contraignantes et dont les délais de paiement peuvent être plus longs. A la clôture, on constate donc une augmentation des subventions en attente de paiement et une baisse de la trésorerie.





## Bilan économique et financier

Suite au Dispositif Local d'Accompagnement (DLA), le CIVAM26 souhaitait développer des actions à destination des adhérent.es. Cette année, les financements liés aux projets de sensibilisation sont encore très importants et représentent 78% du total des produits (contre 87% en 2023/2024). Les actions et projets pour accompagner les paysan.nes et adhérent.es sont pour la plupart récents et leurs financements sont encore à travailler, à la différence des projets de sensibilisation.

### LES RÉSULTATS ÉCONOMIQUES OBSERVÉS PAR AXE DE TRAVAIL

**+ 20 543€**

Projets de sensibilisation : de Ferme en Ferme, actions pédagogiques et actions dans le cadre d'Impact 26

**- 1 870€**

Implication du CIVAM26 au sein de certains projets de territoire

**- 4 788€**

Projets d'accompagnement des paysan.nes et adhérent.es

### Les projets d'accompagnement des paysan.nes et adhérent.es

Le déficit observé pour ces projets d'accompagnement est en grande partie lié à :

- Des demandes de financement qui ont abouti tardivement, partiellement et parfois après la mise en place des actions ;
- Certaines actions ont mobilisé du temps supplémentaire. Notamment la mise en place du partenariat avec CORAL pour être certifié et maintenir les formations ;
- Certaines actions ont manqué de co-financement par rapport au temps de travail nécessaire pour les mettre en route.



### Les implications du CIVAM26 au sein de certains projets de territoire

Le CIVAM26 a toujours la volonté de participer aux dynamiques territoriales indispensables pour maintenir vivantes nos campagnes, notamment celles insufflées dans le cadre des Plans Alimentaires de Territoire. Ainsi, cette année encore, nous avons participé à des actions et des rencontres menées par les collectivités. Nous avons aussi initié de nouveaux partenariats avec certaines d'entre elles. Il apparaît tout de même nécessaire de pouvoir trouver des co-financements.

### Projets de sensibilisation

Cet axe de travail du CIVAM26 recouvre les actions pédagogiques menées auprès des jeunes et des adultes, de Ferme en Ferme et les actions proposées aux porteurs et porteuses de projet dans le cadre du Réseau Impact 26.

L'excédent pour ces projets représente 12% du budget alloué aux actions (171 547€). L'année dernière il y avait un déficit de - 12 037€.

Ce résultat annuel est lié à un travail important pour trouver des financements et à des périodes de réponses disparates.

## PERSPECTIVES

Afin de poursuivre le travail entrepris à la suite du DLA et de continuer à accompagner les adhérents et adhérentes à travers les différents projets et actions, le CIVAM26 va :

- se donner les moyens de pouvoir répondre aux sollicitations de nouveaux territoires de la Drôme à travers différents projets (sensibilisation du jeune public et durabilité des fermes) ;
- développer la thématique "accessibilité à une alimentation de qualité pour tous et toutes" et répondre aux diverses sollicitations qui vont dans ce sens ;
- s'investir de manière plus importante au sein du Réseau ADméd qui va nous permettre d'améliorer notre accompagnement technique à destination des fermes ;
- et continuer à faire émerger le projet "culture et agriculture", sollicité par un collectif de fermes.

Afin de répondre à ses enjeux, il a été décidé d'embaucher une personne (CDD 8mois). Elle va investir les thématiques : durabilité des fermes, culture et agriculture et sensibilisation auprès du jeune public. Elle va permettre aussi de continuer le travail entrepris par les salariées et les administrateuristes pour la vie associative.



## Nos partenaires et soutiens

Nos tenons à saluer et remercier :

- Tous les agriculteurs et agricultrices, adhérentes et adhérents qui ont accueilli des rencontres, des évènements et/ou des réunions du CIVAM 26 ;
- Les structures et personnes qui travaillent en partenariat avec nous pour mener à bien les actions dans lesquelles nous nous engageons collectivement ;
- Les structures et personnes qui financent ou soutiennent techniquement des projets qui entrent dans nos champs d'actions prioritaires.

### LISTE DES PARTENAIRES

- Accueil paysan AuRA
- ADEM 26
- AEQUITAZ
- Agence d'Attractivité de la Drôme
- Agribiodrome
- Arche Agglo
- Bienvenue à la Ferme 26
- La Chambre d'Agriculture de la Drôme
- Catalyse
- CIVAM Ardèche
- Communauté de communes du Val de Drôme
- Communauté de communes Royans Vercors
- CORAL
- La Conserverie mobile
- Le Magasin de producteurs Court-Circuit
- Département de la Drôme
- Les enseignants et enseignantes de l'Education Nationale, les directrices de centres de loisirs, avec qui nous avons co-élaboré et co-animé des projets pédagogiques « jeunes publics » cette année.
- Graines de Lupin
- INITIACTIVE 26-07
- Les Carnets d'Agnès
- Les participants au groupe de travail sur l'émergence caisse alimentaire locale du territoire de la Communauté de communes du Val de Drôme
- LPO AuRA
- Mille Traces
- Mycellium
- Par 4 chemins
- Parenthèse Graine de Cocagne
- Réseau AMAP AuRA
- Réseau CIVAM et le réseau des CIVAMs
- Les membres du Réseau Inpact 26
- Réseau CELAVAR AuRA (répertorié comme un pôle InPact (Initiatives Pour une Agriculture Citoyenne et Territorial) régional)
- Réseau Drômois d'Education à l'Environnement (RDEE)
- Secours Catholique Ardèche-Drôme
- Solidarité paysans AURA
- VRAC Drôme

### LISTE DES SOUTIENS FINANCIERS ET/OU LOGISTIQUES

- Arche Agglo
- Communauté de communes de Dieulefit-Bourdeaux,
- Communauté de communes du Crestois Pays de Saillans
- Communauté de Communes du Val de Drôme
- Communauté de communes Porte de Drômardèche
- COOP CIRCUITS
- Crédit Mutuel
- Compagnie Nationale du Rhône (CNR)
- Département de la Drôme
- Direction Départementale de l'Agriculture et de la Forêt (DDAF)
- Direction départementale de l'emploi, du travail et des solidarités (DDETS)
- Direction Départementale des sports, de la jeunesse et de la vie associative (Fonds pour le Développement de la Vie Associative FDVA)
- Fondation Daniel et Nina Carasso
- Fondation Terre de Liens (La Poule Rousse et fondation Léa Nature)
- Groupama
- In Extenso
- Montélimar Agglomération
- MSA
- Radio ICI Drôme Ardèche
- Région Auvergne-Rhône-Alpes
- Réseau CIVAM
- Syndicat de l'AOC PICODON
- Valence Romans Agglomération

Ainsi que tous les sponsors locaux des circuits de De ferme en ferme qui apparaissent chaque année sur le programme.

